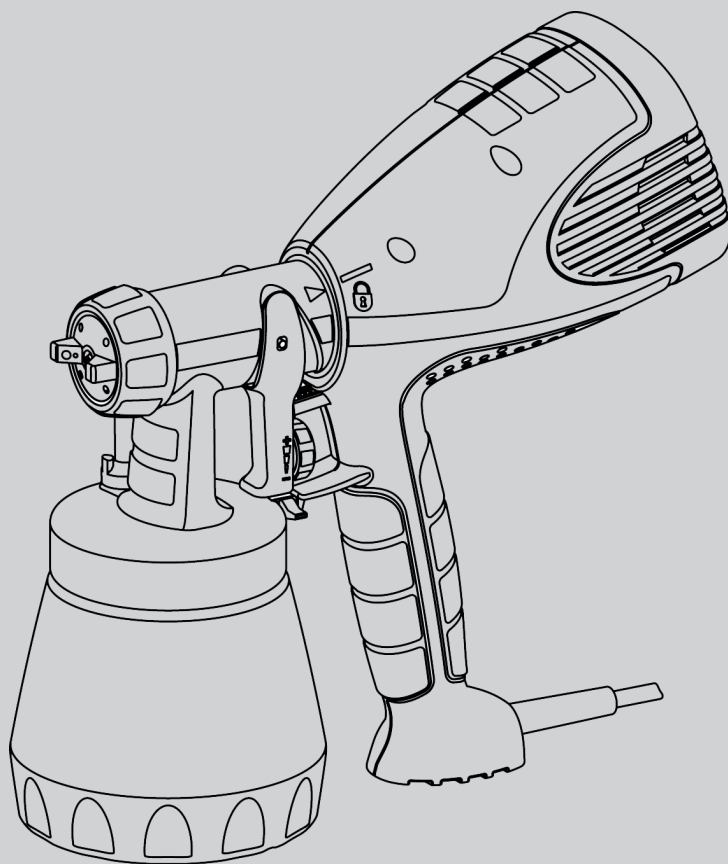


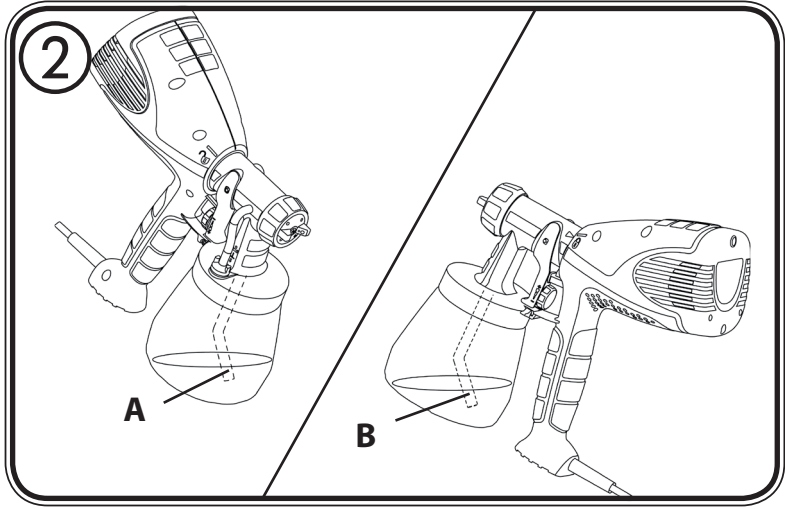
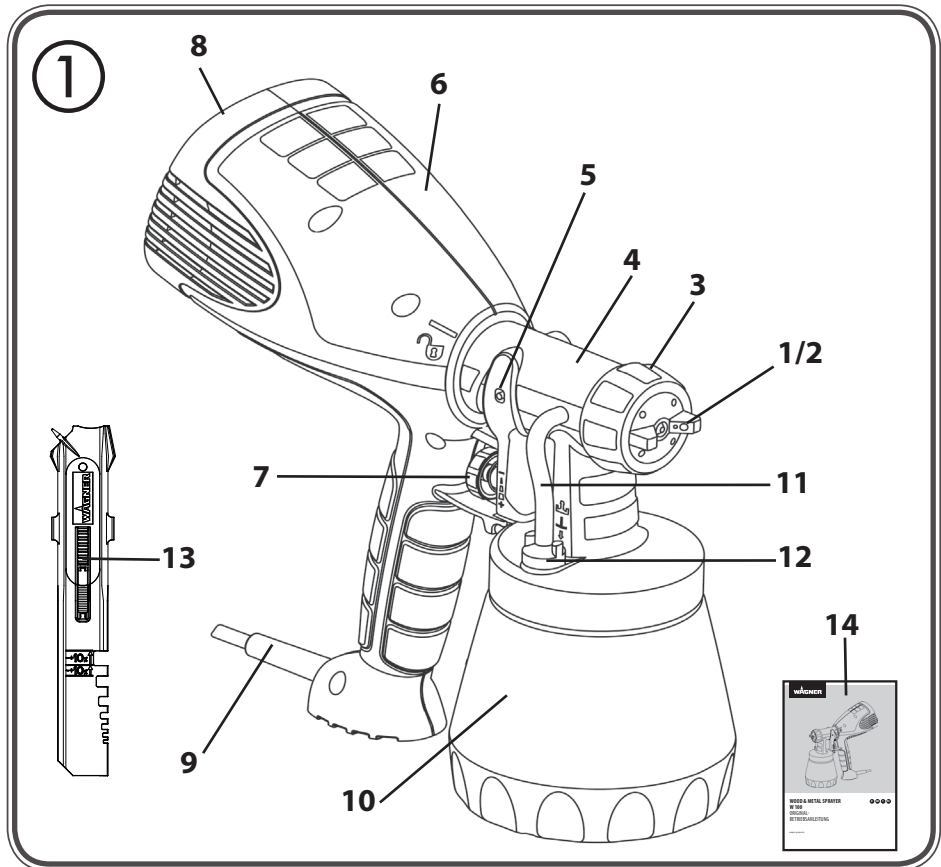
WAGNER

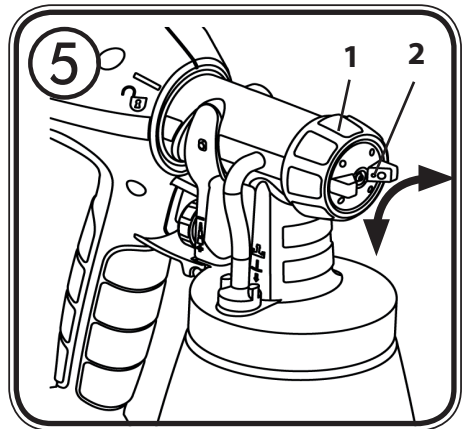
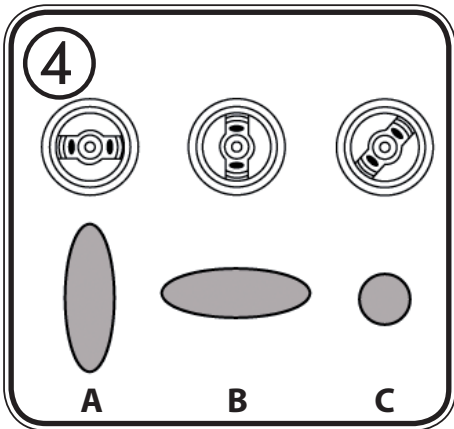
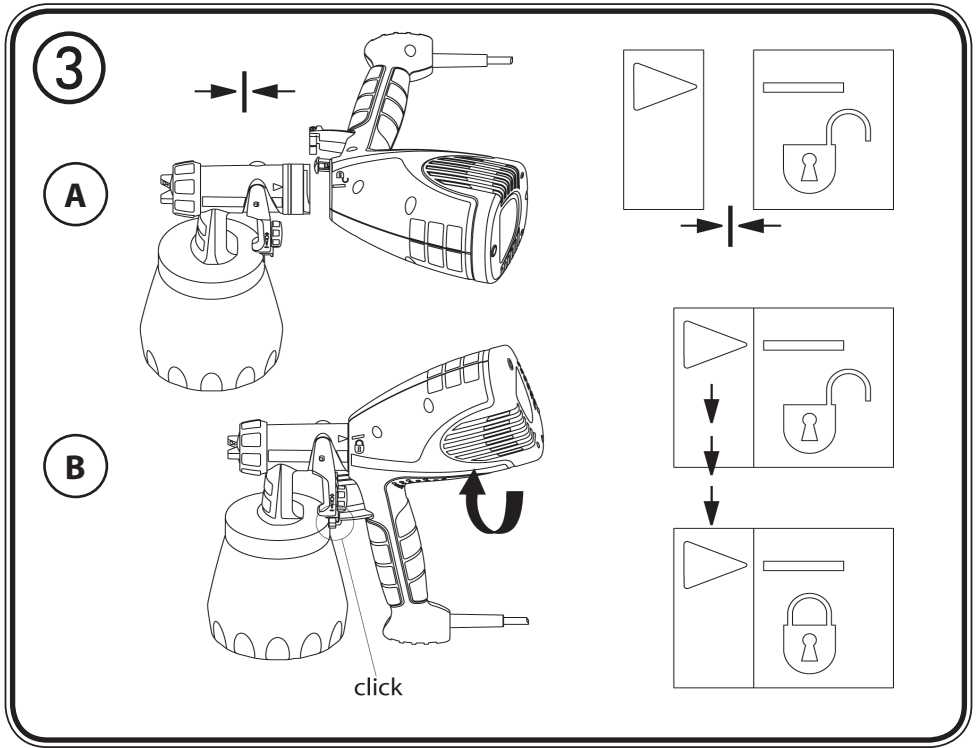


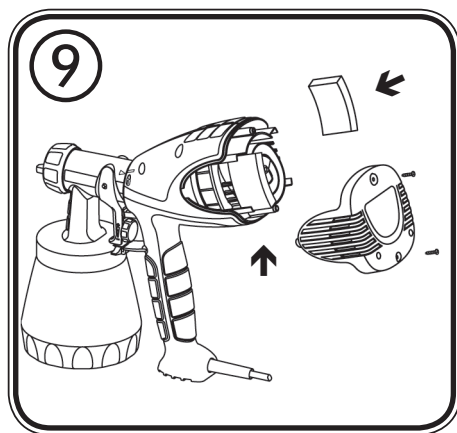
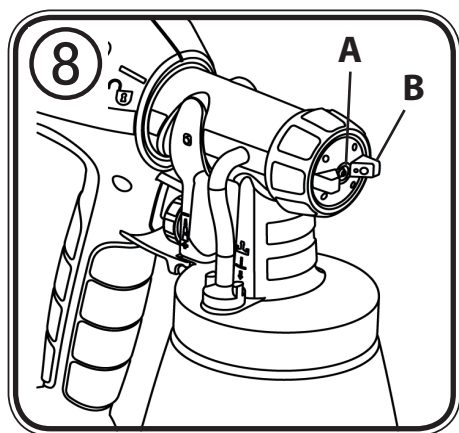
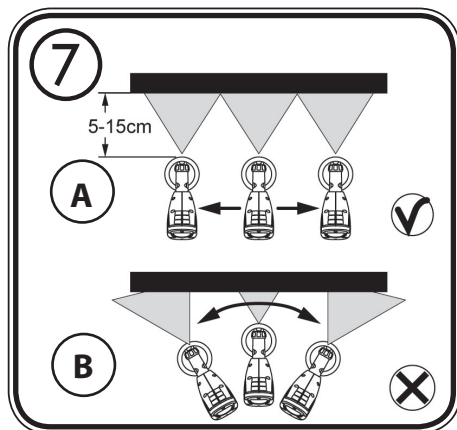
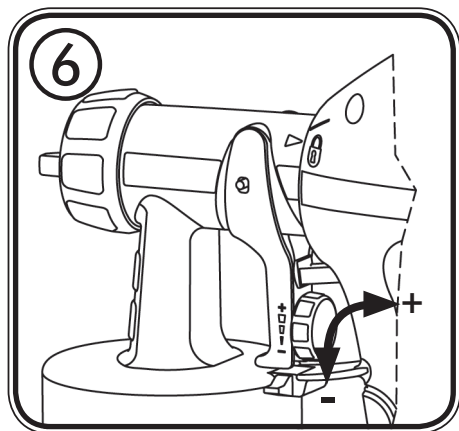
WOOD & METAL SPRAYER W 100



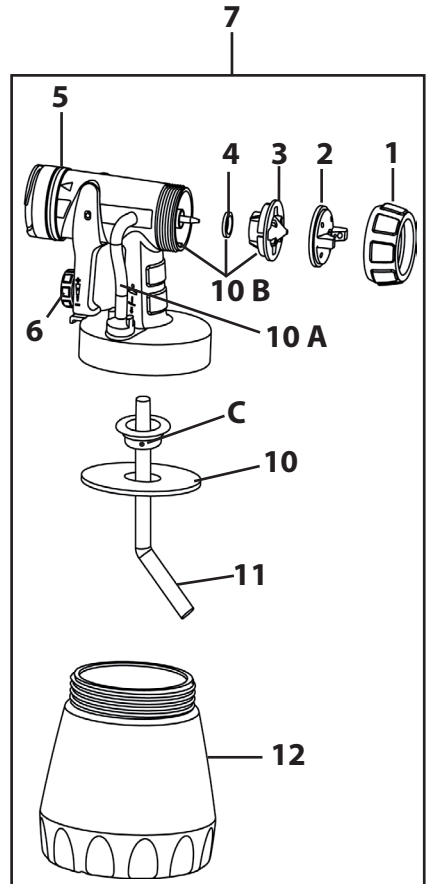
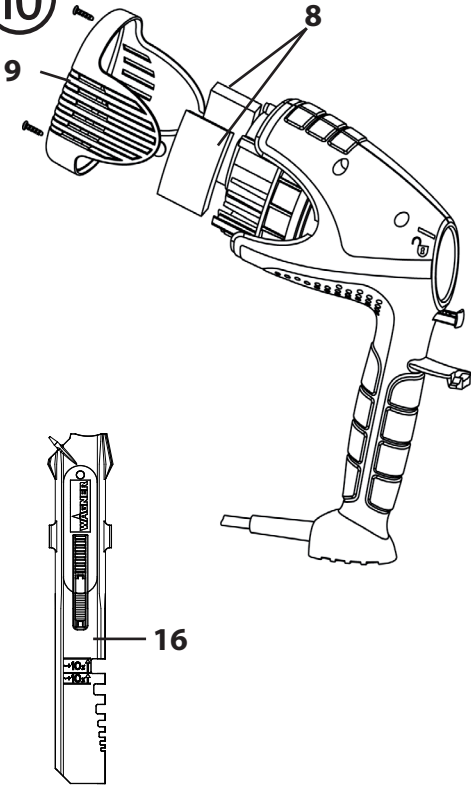
TRADUCCIÓN DEL MANUAL DE INSTRUCCIONES ORIGINAL
TRADUÇÃO DO MANUAL DE INSTRUÇÕES DE SERVIÇO
ORIGINAL



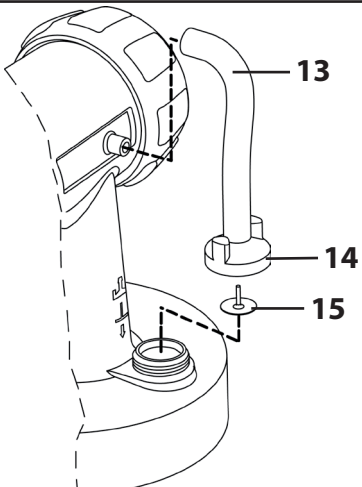




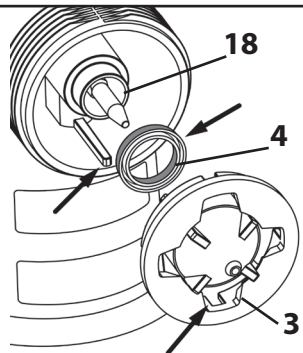
10



10A



10B



1 - 10

11 - 20

 +  +  22

Índice

1. Explicación de los símbolos utilizados1

2. Indicaciones generales de seguridad1

3. Normas de seguridad para las pistolas de pulverización4

4. Descripción/ Volumen de suministro5

5. Materiales de recubrimiento procesables5

6. Materiales de recubrimiento no procesables5

7. Preparación del material de recubrimiento6

8. Puesta en servicio6

9. Selección de la proyección del pulverizado7

10. Ajuste de la cantidad de material (Fig. 6).....7

11. Técnica de pulverización7

12. Interrupción del trabajo hasta 4 horas8

13. Puesta fuera de servicio y limpieza8

14. Mantenimiento.....9

15. Lista de piezas de recambio.....9

16. Accesorios 10

17. Eliminación de averías 10

18. Datos técnicos..... 12

19. Observaciones sobre la eliminación de residuos 12





20. Información importante acerca de la responsabilidad debida a productos defectuosas..... 13

GRACIAS POR SU CONFIANZA

Le felicitamos por la adquisición de este producto de marca de Wagner y estamos convencidos de que disfrutará del mismo.

Antes de la puesta en servicio, lea atentamente el modo de empleo y observe las advertencias de seguridad. Sírvase conservar cuidadosamente el modo de empleo y adjúntelo al producto en caso de entregarlo a una tercera persona. Para cualquier pregunta, sugerencia o deseo le atenderemos con mucho gusto a través del número de teléfono indicado en el dorso o a través de la página de Internet www.wagner-group.com/service.

1. Explicación de los símbolos utilizados

	Este símbolo indica un peligro potencial para usted o para el aparato. Bajo este símbolo se encuentra información importante sobre la manera de evitar lesiones y daños en el aparato.
	Peligro de electrocución
	Identifica consejos para la aplicación y otras indicaciones especialmente útiles.
	Los aparatos y accesorios marcados con este símbolo son apropiados para la aplicación de materiales líquidos, tales como lacas, barnices y pinturas para paredes especialmente adaptadas al efecto. Si un material lleva este logotipo es especialmente apropiado para el uso con el aparato correspondiente.

2. Indicaciones generales de seguridad



Se tienen que leer todas las instrucciones. Las faltas cometidas en el cumplimiento de las instrucciones expuestas a continuación pueden causar golpes, fuego y/o graves lesiones. **Sírvase conservar cuidadosamente el modo de empleo y adjúntelo al producto en caso de entregarlo a una tercera persona.** El siguiente término "herramienta eléctrica" empleado se refiere a las herramientas con funcionamiento alimentado a red (con cable de red) y a las herramientas alimentadas a acumulador (sin cable de red).

1. Puesto de trabajo

a) Mantenga su área laboral limpia y ordenada. El desorden y las áreas laborales sin iluminación pueden causar accidentes.

- b) No trabaje con el equipo en ambientes con peligro de explosión, donde se encuentran líquidos, gases o polvos inflamables.** *Las herramientas eléctricas generan chispas, que pueden inflamar el polvo o los vapores.*
- c) Mantenga a los niños y a otras personas alejados de la herramienta eléctrica durante el uso.** *Al distraerse puede perder el control ejercido sobre el aparato.*

2. Seguridad eléctrica

- a) El enchufe de red del equipo debe corresponder a la caja de enchufe, y no deberá modificarse de ningún modo. No utilice enchufes adaptadores junto con los equipos con protección a tierra.** *Los enchufes originales con sus correspondientes cajas de enchufe disminuyen el riesgo de una descarga eléctrica.*
- b) Evite el contacto con superficies puestas a tierra, como tuberías, calefactores, hornillos y neveras.** *Existe un elevado riesgo por descarga eléctrica si su cuerpo tiene contacto a tierra.*
- c) Mantenga el equipo alejado de la lluvia o la humedad.** *La penetración de agua a un equipo eléctrico aumenta el riesgo de una descarga eléctrica.*
- d) No utilice el cable para fines extraños, como para trasladar o colgar el equipo, o para extraer la clavija de la caja de enchufe. Mantenga el cable alejado del calor, aceite, cantos cortantes o componentes móviles.** *Los cables deteriorados o enredados aumentan el riesgo de una descarga eléctrica.*
- e) Al trabajar con una herramienta eléctrica al aire libre, utilice únicamente los cables de extensión que son adecuados para el uso en exteriores.** *La utilización de un cable de prolongación adecuado para zonas exteriores disminuye el riesgo de una descarga eléctrica.*
- f) Si la operación del equipo en un ambiente húmedo es inevitable, utilice un interruptor de corriente de defecto.** *El uso de un interruptor de corriente de defecto evita el riesgo de descargas eléctricas.*

3. Seguridad de personas

- a) Esté siempre alerta, preste atención a lo que está haciendo y proceda conscientemente al trabajar con una herramienta eléctrica. No utilice el equipo cuando se sienta cansado o está bajo los efectos de drogas, alcohol o medicamentos.** *Un momento de descuido durante la utilización del equipo puede dar lugar a serias lesiones.*
- b) Use indumentaria protectora personal y siempre gafas protectoras.** *El uso de indumentaria protectora personal, como mascarilla antipolvo, zapatos de seguridad antideslizantes, casco protector o protección de los oídos, según tipo y aplicación de la herramienta eléctrica, disminuye el riesgo de lesiones.*

- c) **Evite una puesta en servicio accidental. Cerciórese de que la herramienta eléctrica está apagada antes de conectarla a la alimentación eléctrica, recogerla o transportarla.** *Si al trasladar el equipo, tiene el dedo puesto en el interruptor o conecta el equipo a la alimentación de corriente con el interruptor puesto en ON, pueden producirse accidentes.*
- d) **Retire las herramientas de ajuste o las llaves para tuercas, antes de conectar el equipo.** *Una herramienta o llave puesta en una parte giratoria del equipo puede causar lesiones.*
- e) **No se sobreestime. Cuide de estar seguramente apostado y mantenga en todo momento el equilibrio.** *De esta manera puede controlar mejor el equipo en situaciones inesperadas.*
- f) **Use indumentaria adecuada. No use ropa amplia o bisutería. Mantenga el cabello, la ropa y los guantes alejados de las partes que están en movimiento.** *La ropa amplia, la bisutería o los cabellos largos pueden ser agarrados por las partes que están en movimiento.*

4. Manejo y uso cuidadoso de las herramientas eléctricas

- a) **No sobrecargue el equipo. Utilice para su trabajo la herramienta eléctrica apropiada,** *así sus labores se desarrollarán de la mejor y más segura manera en el régimen de rendimiento indicado.*
- b) **No utilice la herramienta eléctrica si su interruptor está defectuoso.** *Una herramienta eléctrica que no permite su conexión o desconexión es peligrosa y deberá ser reparada.*
- c) **Extraiga la clavija de la caja de enchufe, antes de proceder a ajustes en el equipo, sustituir accesorios o trasladar el equipo.** *Esta medida de precaución impide el arranque sin querer del equipo.*
- d) **Guarde las herramientas eléctricas fuera del alcance de los niños. No permita el uso del equipo a personas que no están familiarizadas con él, o que no han leído estas instrucciones.** *Las herramientas eléctricas son fuentes de peligros si son utilizadas por personas sin experiencia.*
- e) **Cuide el equipo con esmero. Compruebe si sus partes móviles funcionan correctamente y no se atascan, o si hay piezas rotas o dañadas que afectan el funcionamiento del equipo. Disponga la reparación de las piezas dañadas, antes de volver a utilizar el equipo.** *Numerosos accidentes son causados por herramientas eléctricas con mantenimiento deficiente.*
- f) **Utilice herramientas eléctricas, accesorios, herramientas de aplicación, etc. conforme a lo especificado en estas instrucciones para este tipo de equipo especial, teniendo en cuenta las condiciones de trabajo y la actividad a ser**

realizada. El uso de herramientas eléctricas para otros fines que las aplicaciones previstas, puede conducir a situaciones peligrosas.

5. Service

a) Disponga la reparación de su equipo únicamente a través del personal del ramo cualificado y sólo empleando piezas de recambio originales.

Con ello prevalece la seguridad del equipo.

b) Si el cable de conexión de red de este equipo está dañado, debe ser reemplazado por el fabricante o su servicio posventa, o bien por una persona cualificada semejante, para evitar riesgos.

3. Normas de seguridad para las pistolas de pulverización

- El equipo no puede utilizarse en locales industriales que entran en la ordenanza de protección contra explosiones.
- Durante la pulverización, en el entorno no debe haber ningún foco de ignición, como p.ej. fuego de llama libre, fumar cigarrillos, cigarros o pipa, generación de chispas, alambres incandescentes, superficies calientes, etc.
- No pulverizar sustancias de las que no se tenga conocimientos del peligro que acarrean.
- Antes de proceder a cualquier trabajo en la pistola de pulverización, extraer la clavija de red de la caja de enchufe.
- Las pistolas de pulverización no deben utilizarse para pulverizar materiales inflamables.
- Las pistolas de pulverización no deben limpiarse con disolventes inflamables.
- Prestar atención a los peligros que pueden provenir del material pulverizado y a las etiquetas en los depósitos o a las indicaciones mencionadas por el fabricante del producto.

¡Atención! Ponerse protección respiratoria: Las nieblas de pintura y los vapores de disolventes son perjudiciales para la salud. Trabajar únicamente en recintos que estén bien ventilados o que dispongan de ventilación artificial. Se recomienda ponerse ropa de trabajo, gafas protectoras, protección de los oídos y guantes.



¡ATENCIÓN, RIESGO DE LESIONES!

No dirigir nunca la pistola de pulverización a personas o a animales.



Hay que pegar las cajas de enchufes y los interruptores.

¡Peligro de electrocución en caso de penetración del material pulverizado!



¡Atención! El aparato no se debe utilizar nunca si la junta de boquilla falta o está defectuosa. Si la junta de boquilla falta o está defectuosa puede penetrar líquido en el aparato, con lo cual aumenta el riesgo de descarga eléctrica. Compruebe la junta de boquilla antes de cada uso.

- Durante trabajos con el equipo W 100 en recintos como también al aire libre, prestar atención para que los vapores de disolvente no sean aspirados por el equipo.
- Observar la dirección del viento al aire libre. El viento puede transportar el material de recubrimiento a grandes distancias y causar así daños. Al trabajar en recintos deberá estar garantizada una suficiente aireación.
- No permita que los niños toquen el equipo.
- ¡No abra nunca usted mismo el equipo para realizar reparaciones en el sistema eléctrico!



El equipo se puede utilizar únicamente con la válvula en condiciones de funcionar. **Si la pintura sube al tubo de ventilación (Fig. 1, 11), ¡no continuar utilizando el equipo!** Desmontar el tubo de ventilación, la válvula y la membrana, limpiar y dado el caso sustituir la membrana.

- **No ponga la pistola de pulverización.**

Utilizando accesorios y piezas de recambio originales de WAGNER tiene la garantía de satisfacer todas las normas de seguridad.

4. Descripción/ Volumen de suministro

Descripción/ Volumen de suministro (Fig. 1)	
1) Tapa de aire	2) Boquilla
3) Tuerca tapón	4) Pistola de pulverización, parte delantera
5) Gatillo de la pistola	6) Pistola de pulverización, parte trasera
7) Regulación de cantidad de material	8) Filtro de aire, tapa
9) Cable de red	10) Depósito de material
11) Tubo de ventilación	12) Válvula
13) Barra agitadora	14) Modo de empleo
15) Junta de boquilla de recambio*	16) Grasa lubricante*

* Se encuentra en el depósito; ;retirla antes de la puesta en servicio!

5. Materiales de recubrimiento procesables

Pinturas de color con disolvente y solubles en agua, barnices, imprimaciones, lacas bicomponentes, lacas transparentes, pinturas de acabado para vehículos, colorantes e impregnantes para madera. Todos los materiales de recubrimiento con logotipo Perfect Spray rojo.

6. Materiales de recubrimiento no procesables

Pinturas para paredes sin logotipo Perfect Spray rojo, etc. Lejías y materiales de recubrimiento acidíferos.

Materiales de recubrimiento inflamables

7. Preparación del material de recubrimiento

Con la pieza sobrepuesta para pulverización adjuntada pueden pulverizarse pinturas, lacas y barnices sin diluir o ligeramente diluidos. Puede ver la información detallada en la hoja de datos técnicos del fabricante de la pintura (→ descarga del Internet).

1. Remueva el material y eche la cantidad necesaria en el recipiente de pintura.

Dilución recomendada	
Material de pulverización	
Barnices	sin diluir
Impregnantes para madera, colorantes, aceites, desinfectantes, productos fitosanitarios	sin diluir
Lacas de color con disolventes o solubles en agua, imprimaciones, lacas de acabado para automóviles, barnices de capa gruesa	diluir de 5 - 10 %
Pinturas para paredes con logotipo Perfect Spray rojo	diluir según las indicaciones del fabricante

2. Si la cantidad de transporte es muy baja, eche paso a paso 5 - 10 % de diluyente, hasta que la cantidad de transporte se ajuste a sus necesidades.

8. Puesta en servicio

Antes de conectar a la red de alimentación, prestar atención de que la tensión de red coincida con los datos indicados en la placa de características del equipo.

- Desmontar el recipiente de la pistola de pulverización.
- Alinear el tubo de subida (Fig. 2).

Con el tubo de subida en correcta posición, el contenido del depósito puede pulverizarse casi sin resto.

Para trabajos en objetos tendidos: Girar el tubo de subida hacia delante. (Fig. 2 A)

Para trabajos de pulverización en objetos por encima de la cabeza: Girar el tubo de subida hacia atrás. (Fig. 2 B)

- Poner el recipiente sobre una hoja de papel y rellenar el material de recubrimiento preparado - enroscar el recipiente firmemente a la pistola de pulverización.
- Unir una con otra la parte delantera y la parte trasera de la pistola (Fig. 3).
- Depositar el equipo sobre una superficie plana y limpia, ¡si no, el equipo puede volcar!
- Apretar el gatillo de la pistola. El W 100 tiene un gatillo de 2 etapas. En la primera etapa la turbina arranca. La siguiente vez que se aprieta el gatillo de la pistola, el material se transporta.
- Ajustar la proyección del pulverizado en la pistola de pulverización.

9. Selección de la proyección del pulverizado

En la pistola de pulverización pueden ajustarse (según aplicación y objeto) tres diferentes formas del chorro de pulverizado.



¡ADVERTENCIA! ¡Riesgo de lesiones! Nunca apretar el gatillo de la pistola durante el ajuste de la tapa de aire.

Con la tuerca tapón (fig. 5, 1) ligeramente aflojada, girar la tapa de aire (2) a la posición de proyección del pulverizado deseada (flecha). Después apretar de nuevo la tuerca tapón.

- Fig. 4 A** = chorro en abanico vertical → para aplicación de pintura horizontal
- Fig. 4 B** = chorro en abanico horizontal → para aplicación de pintura vertical
- Fig. 4 C** = chorro redondo → para esquinas y cantos, así como para superficies de difícil acceso

10. Ajuste de la cantidad de material (Fig. 6)

Ajustar la cantidad de material girando la regulación en el gatillo de la pistola.

- giro a la izquierda → menor cantidad de material
- + giro a la derecha → mayor cantidad de material

11. Técnica de pulverización

- La proyección del pulverizado depende decisivamente de lo lisa y limpia que esté la superficie de utilización antes de la pulverización. Por eso la superficie deberá tratarse previamente con cuidado y mantenerse exenta de polvo.
- No cubrir las superficies a pulverizar.
- Cubrir las roscas o semejantes en el objeto de pulverización.
- Es adecuado realizar una prueba de pulverización en un cartón o sobre un fondo semejante, para determinar el ajuste apropiado de la pistola de pulverización.
- Importante:** Comenzar fuera de la superficie de pulverización y evitar las interrupciones dentro de la misma.
- **Correcto (Fig. 7 A)** Mantenga la pistola de pulverización indispensablemente a una distancia uniforme de unos 5 - 15 cm al objeto de pulverización.
- **Erróneo (Fig. 7 B)** Formación de fuerte niebla de pintura, calidad de acabado irregular.
- Desplace la pistola de pulverización uniformemente, en sentido transversal arriba y abajo, según el ajuste de la proyección del pulverizado.
- Conduciendo uniformemente la pistola de pulverización se obtiene un acabado de calidad uniforme de la superficie.
- Con material de recubrimiento en la boquilla (A) y en la tapa de aire (B) (**Fig. 8**) - limpiar las dos piezas con disolvente o agua.

12. Interrupción del trabajo hasta 4 horas

- Desconectar el equipo.
- En el procesamiento de pinturas bicomponentes, el equipo se tiene que limpiar inmediatamente.

13. Puesta fuera de servicio y limpieza

Una limpieza apropiada es requisito indispensable para un funcionamiento correcto del equipo de aplicación de pintura. La ausencia de limpieza o una limpieza inapropiada anula todo derecho de garantía.

- 1) Extraer la clavija de red. Durante pausas prolongadas y después de terminado el trabajo, purgar el aire de los depósitos. Esto puede realizarse abriendo el depósito por corto tiempo y volviéndolo a cerrar, o apretando el gatillo de la pistola y vaciando la pintura al envase original.
 - 2) Desmontar la pistola. Empujar el gancho (Fig. 3 B "clic") ligeramente hacia abajo. Girar la parte delantera y la parte trasera de la pistola en sentido opuesto y separarlas.
 - 3) Desenroscar el recipiente. Vaciar el resto del material de recubrimiento de vuelta al envase del material.
 - 4) Limpie con pincel el depósito y el tubo de subida. Limpie el taladro de purga de aire. (Fig. 10C)
 - 5) Llenar disolvente o agua en el recipiente y enroscarlo. **No utilice materiales inflamables para la limpieza.**
 - 6) Montar de nuevo la pistola (Fig. 3).
 - 7) Enchufar la clavija de red, encender el equipo y pulverizar disolvente o agua en un recipiente o un paño.
 - 8) Repetir el procedimiento antes mencionado, hasta que por la boquilla salga disolvente o agua claro.
 - 9) Apagar el equipo y extraer la clavija de red.
 - 10) Desenroscar el depósito y vaciarlo. Sacar el tubo de subida con junta de depósito.
- ¡ATENCIÓN!** Nunca limpiar las juntas, la membrana y los orificios de boquillas o taladros de aire de la pistola de pulverización con objetos de metal puntiagudos. La manguera de purga de aire y la membrana sólo tienen una resistencia limitada frente a los disolventes. No las sumerja en disolvente; límitese a frotarlas.
- 11) Tirar el tubo de ventilación (Fig. 10 A, 13) arriba del cuerpo de pistola. Desenroscar la tapa de válvula (14). Sacar la membrana (15). Limpiar cuidadosamente todas las partes.



¡ADVERTENCIA! No sumergir nunca la parte trasera de la pistola en agua o líquidos. Limpiar la carcasa únicamente con un paño empapado.

- 12) Limpiar la pistola de pulverización y el recipiente por fuera con un paño empapado con agua o disolvente.

13) Desenroscar la tuerca tapón, quitar la tapa de aire y la boquilla. Limpie con pincel y disolvente, o agua, la tapa de aire, la junta de boquilla y la boquilla.

Montaje

El equipo debe utilizarse únicamente con la membrana intacta (Fig. 10 A, 15).

- 1) Colocar la membrana (Fig. 10 A, 15) **con la espiga hacia arriba** sobre la parte inferior de la válvula. Véase también la marca en el cuerpo de pistola.
- 2) Poner la tapa de válvula (Fig. 10 A, 14) con cuidado y enroscar apretando.
- 3) Insertar el tubo de ventilación (Fig. 10 A, 13) en la tapa de válvula y el racor en el cuerpo de pistola.



¡Atención! El aparato no se debe utilizar nunca si la junta de boquilla falta o está defectuosa. Si la junta de boquilla falta o está defectuosa puede penetrar líquido en el aparato, con lo cual aumenta el riesgo de descarga eléctrica.

- 4) Pase la junta de boquilla (Fig. 10 B, 4) sobre la aguja (18); la ranura (entalladura) debe apuntar hacia usted.
- 5) Insertar la boquilla (Fig. 10 B, 3) en el cuerpo de pistola y mediante giro localizar la posición correcta.
- 6) Calar la tapa de aire en la boquilla y apretarla con la tuerca tapón.
- 7) Introducir la junta de depósito por abajo al tubo de subida y deslizarla hasta la unión. Girar para ello ligeramente la junta de depósito.
- 8) Insertar el tubo de subida con junta de depósito en el cuerpo de pistola.

14. Mantenimiento



¡ADVERTENCIA! No utilizar nunca el equipo sin filtro de aire, ya que podría aspirarse la suciedad y alterarse el funcionamiento del equipo. Desenchufe la clavija de red antes de proceder al cambio.

- Cambiar el filtro de aire según el grado de ensuciamiento. (Fig. 9).
- **Para simplificar el montaje de la pistola, después de la limpieza aplique generosamente grasa lubricante (incluida en el envío) al anillo tórico en la parte delantera de la pistola. (Fig. 10, 5)**

15. Lista de piezas de recambio

Lista de piezas (Fig. 10)

Pos.	Denominación	Nº de ped.
1	Tuerca tapón	2362 873
2	Tapa de aire	2362 877
3	Boquilla	2362 878

Lista de piezas (Fig. 10)

4	Junta de boquilla	0417 706
5	Anillo tórico	2362 875
6	Regulación de cantidad de material con resorte compl.	0417 910
7	Parte delantera de la pistola compl. con recipiente 800 ml	2361 730
8	Set filtro de aire	0417 912
9	Filtro de aire, tapa	2362 874
10	Junta de recipiente	2323 039
11	Tubo de subida	2362 876
12	Recipiente con tapa	0413 909
13,14,15	Tubo de ventilación, tapa de válvula, membrana	2304 027
16	Barra agitadora	2304 419
17	Grasa lubricante (sin figura)	2315 539

16. Accesorios

El SISTEMA CLICK&PAINT ofrece la herramienta correcta con otras piezas sobrepuestas para pulverización y accesorios para toda clase de trabajo.



Recomendamos no utilizar el modelo W 100 con el frontal para pulverización Wall Extra I-Spray.

Otra información de la paleta de productos WAGNER respecto a la refacción, visite www.wagner-group.com

17. Eliminación de averías

Avería	Causa	Remedio
No sale material de recubrimiento por la boquilla	<ul style="list-style-type: none"> • Boquilla obstruida • Tubo de subida obstruido • Ajuste de cantidad de material girado demasiado a la izquierda (-) • Tubo de subida flojo • Sin formación de presión en el recipiente 	<ul style="list-style-type: none"> → Limpiar → Limpiar → Girar a la derecha (+) → Meter → Apretar el recipiente

Avería	Causa	Remedio
El material de recubrimiento gotea por la boquilla	<ul style="list-style-type: none"> • Boquilla floja • Boquilla gastada • Junta de boquilla falta o desgastada • Acumulación de material de recubrimiento en la tapa de aire, la boquilla o la aguja 	<ul style="list-style-type: none"> → Apretar → Cambiar → Insertar una junta de boquilla intacta → Limpiar
Pulverización muy gruesa	<ul style="list-style-type: none"> • Material de recubrimiento con viscosidad demasiado alta • Cantidad de material demasiado grande • Tornillo de regulación de cantidad de material demasiado girado a la derecha (+) • Boquilla con impurezas • Filtro de aire con gran suciedad • Recipiente con formación de presión demasiado baja 	<ul style="list-style-type: none"> → Diluir → Girar el tornillo regulador de cantidad de material a la izquierda (-) → Limpiar → Cambiar → Apretar el recipiente
Chorro de pulverizado pulsátil	<ul style="list-style-type: none"> • Material de recubrimiento en el recipiente próximo a terminar • Filtro de aire con gran suciedad • Junta de boquilla falta o desgastada 	<ul style="list-style-type: none"> → Rellenar → Cambiar → Insertar una junta de boquilla intacta
Capas de recubrimiento irregulares	<ul style="list-style-type: none"> • Aplicación de material de recubrimiento excesiva 	<ul style="list-style-type: none"> → Girar el tornillo regulador de cantidad de material a la izquierda (-)
Niebla excesiva de material de recubrimiento (Overspray)	<ul style="list-style-type: none"> • Distancia al objeto de pulverización demasiado grande • Aplicación de material de recubrimiento excesiva 	<ul style="list-style-type: none"> → Disminuir la distancia de pulverización → Girar el tornillo regulador de cantidad de material a la izquierda (-)
Pintura en el tubo de ventilación	<ul style="list-style-type: none"> • Membrana ensuciada • Membrana defectuosa 	<ul style="list-style-type: none"> → Limpiar la membrana → Sustituir la membrana

18. Datos técnicos

Datos técnicos	
Viscosidad máx:	90 DIN-s
Tensión:	230 V~
Potencia absorbida:	280 W
Potencia de pulverización:	65 W
Clase de protección:	I
Nivel de presión sonora:*	79 dB (A); Inseguridad K = 4 dB (A)
Potencia de presión acústica:*	92 dB (A); Inseguridad K = 4 dB (A)
Nivel de vibración:*	< 2,5 m/s ² ; Inseguridad K = 1,5 m/s ²
Peso:	1,3 kg

* Medición según EN 60745-1

Información sobre el nivel de vibraciones

El nivel de vibraciones ha sido medido conforme a un procedimiento de comprobación normalizado y se puede utilizar para la comparación de herramientas eléctricas. El nivel de vibraciones sirve también para una evaluación inicial de la generación de vibraciones.

¡Atención! El valor de emisión de vibraciones durante el uso efectivo de la herramienta eléctrica puede diferir del valor indicado, según la manera en que se utiliza la herramienta eléctrica. Es necesario establecer medidas de seguridad para la protección del operador basadas en una evaluación de la exposición en las condiciones de uso efectivas (para este fin se tienen que considerar todas las partes del ciclo de funcionamiento, por ejemplo los tiempos durante los cuales la herramienta eléctrica está apagada y aquellos durante los cuales está encendida pero funciona sin carga).

19. Observaciones sobre la eliminación de residuos



El aparato, junto con sus accesorios y su embalaje, se debería destinar al reciclaje adecuado. No tire el aparato junto con la basura doméstica. Ayude a mantener limpio el medio ambiente y lleve así su aparato a un centro local de recogida de residuos o infórmese del modo de proceder a este respecto en el comercio especializado.

Los restos de pintura y disolventes no se deben verter al alcantarillado, al sistema de desagüe o a los residuos domésticos. Se deberán eliminar por separado como residuos especiales. Observe al respecto las indicaciones que figuran en el embalaje de los productos.

20. Información importante acerca de la responsabilidad debida a productos defectuosas

En base a un Reglamento europeo, el fabricante solo responde de forma ilimitada de su producto si todos los componentes proceden del fabricante o han sido aprobados por éste y si los aparatos son montados y utilizados correctamente. En caso de utilizar accesorios y repuestos de otros fabricantes, la responsabilidad puede quedar extinguida completa o parcialmente si el uso de los accesorios o repuestos de otros fabricantes causa un fallo en el producto.

3+1 años de garantía

La garantía es de 3 años, calculada a partir del día de la venta (recibo de la caja). La garantía se alarga en 12 meses adicionales si el aparato se registra en Internet bajo www.wagner-group.com/3plus1 en un plazo de 4 semanas desde su compra. El registro solo es posible si el comprador declara su conformidad con el almacenamiento de sus datos a introducir allí. La garantía abarca y se limita a la reparación gratuita de los defectos debidos de forma demostrable al uso en la fabricación de material que no se encuentre en perfectas condiciones o a errores en el montaje, o la sustitución gratuita de los elementos defectuosos. Esta garantía queda anulada en caso de utilización o puesta en funcionamiento falsas así como de montaje o reparaciones realizadas por cuenta propia que no están indicadas en nuestras instrucciones de empleo. Las piezas sometidas a desgaste están excluidas de esta garantía. Nos reservamos expresamente el derecho de aplicación de la garantía. La garantía excluye la aplicación industrial. Nos reservamos expresamente el derecho de prestación de garantía. La garantía se anula si el aparato ha sido abierto por otras personas que no pertenecen al servicio técnico de **WAGNER**. Los daños causados durante el transporte, trabajos de mantenimiento así como daños y fallos ocasionados por trabajos defectuosos de mantenimiento no caen bajo las aplicaciones de garantía. La acreditación de la adquisición del aparato tiene que hacerse presentando el recibo original y la tarjeta de garantía completamente rellena en caso de recurrir a la aplicación de la garantía. Manteniéndonos dentro de lo prescrito por la ley, no nos responsabilizamos por aquellos daños a personas, a bienes o consecuenciales, especialmente, si el aparato ha sido aplicado de otra forma que la indicada en las instrucciones de empleo, no ha sido puesto en funcionamiento ni mantenido según nuestras instrucciones de empleo, o un profano ha realizado por su cuenta reparaciones. Nos reservamos el derecho de realizar reparaciones o trabajos de mantenimiento en fábrica que vayan más allá de lo indicado en estas instrucciones de empleo. Por favor, dirijase al lugar de venta en el caso de garantía o de reparación.

MUITO OBRIGADO PELA SUA CONFIANÇA

Damos-lhe os parabéns pela aquisição deste produto da marca Wagner e estamos certos que esta lhe irá proporcionar muitos bons momentos.





Antes da colocação em funcionamento ler atentamente as instruções de utilização e observe os conselhos de segurança. Conservar as instruções de utilização cuidadosamente e junto ao produto para o caso de o dar a alguém.

Estamos à sua inteira disposição para quaisquer perguntas, preocupações e solicitações, podendo contactar-nos através do número de telefone indicado no verso ou da página na internet www.wagner-group.com/service.

Sumário

- 1. Explicação dos símbolos utilizados 15
- 2. Instruções gerais de segurança 15
- 3. Instruções de segurança para pistolas pulverizadoras 18
- 4. Descrição / Âmbito de fornecimento 19
- 5. Materiais de revestimento que podem ser aplicados 19
- 6. Materiais de revestimento que não podem ser aplicados..... 19
- 7. Preparação do material de revestimento..... 20
- 8. Colocação em funcionamento 20
- 9. Selecção da imagem de pulverização..... 21
- 10. Regulação da quantidade de material (Fig. 6)..... 21
- 11. Técnica de pulverização..... 21
- 12. Interrupção do trabalho até 4 horas 22
- 13. Colocação fora de funcionamento e limpeza 22
- 14. Manutenção..... 23
- 15. Lista de peças sobresselentes 23
- 16. Acessórios..... 24
- 17. Resolução de problemas..... 24
- 18. Dados técnicos 26
- 19. Protecção do ambiente 26
- 20. Indicação importante sobre a responsabilidade pelo produto! 27

1. Explicação dos símbolos utilizados

	Este símbolo indica um potencial perigo para si e/ou para o aparelho. Nas secções indicadas por este símbolo encontrará informações sobre como poderá evitar lesões e danos no aparelho.
	Perigo de choque eléctrico.
	Identifica conselhos de utilização e outras indicações especialmente úteis.
	Este símbolo identifica os aparelhos e acessórios adequados ao processamento de materiais aquosos como p. ex. tintas esmaltadas, esmaltes e tintas para paredes especialmente previstas para o efeito. Se um material ostentar este logótipo então será especialmente adequado para ser utilizado com o respectivo aparelho.

2. Instruções gerais de segurança

Atenção!



*É aconselhável ler estas instruções até ao fim. Falhas no cumprimento das instruções que se seguem podem dar origem a choques eléctricos, incêndios e/ou ferimentos graves. **Conservar as instruções de utilização cuidadosamente e junto ao produto para o caso de o dar a alguém.** O termo "ferramenta eléctrica" refere-se a ferramentas de ligação à rede eléctrica (com cabo eléctrico) e a ferramentas alimentadas por bateria (sem cabo eléctrico).*

1. Segurança no posto de trabalho

- Mantenha o seu posto de trabalho limpo e bem iluminado.** *Desordem ou zonas de trabalho mal iluminadas podem provocar a ocorrência de acidentes.*
- Não utilize o aparelho em atmosferas explosivas, onde haja líquidos, gases ou poeiras inflamáveis.** *As ferramentas eléctricas provocam faíscas que podem inflamar as poeiras ou os vapores.*
- Mantenha as crianças e outras pessoas afastadas durante a utilização desta ferramenta eléctrica.** *As distrações podem fazer com que perca o controlo sobre o aparelho.*

2. Segurança eléctrica

- A tomada tem de ser compatível com a ficha eléctrica do aparelho. A ficha**

não pode ser alterada de modo nenhum. Não utilize fichas adaptadoras nos aparelhos com ligação à terra. *As fichas inalteradas e as tomadas apropriadas diminuem o risco de choque eléctrico.*

- b) Evite o contacto físico com superfícies ligadas à terra, tais como tubos, aquecedores, fogões e frigoríficos.** *Há um maior risco de choque eléctrico se o seu corpo estiver em ligação à terra.*
- c) Mantenha o aparelho afastado da chuva e da humidade.** *Se entrar água num aparelho eléctrico, o risco de choque eléctrico aumenta.*
- d) Não utilize o cabo eléctrico para transportar ou pendurar o aparelho, nem puxe pelo cabo para extrair a ficha da tomada. Mantenha o cabo afastado do calor, de óleo, de arestas aguçadas ou de peças móveis.** *Os cabos danificados ou enrolados aumentam o risco de choque eléctrico.*
- e) Quando trabalhar no exterior com ferramentas eléctricas utilize só cabos de extensão que também estejam classificados para uso no exterior.** *A utilização de uma extensão própria para trabalhos ao ar livre diminui o risco de choque eléctrico.*
- f) Se o uso do aparelho em ambiente húmido não puder ser evitado, utilize um disjuntor diferencial residual.** *O uso de um disjuntor diferencial residual evita a ocorrência de choques eléctricos.*

3. Segurança pessoal

- a) Esteja atento e tenha os devidos cuidados ao trabalhar com uma ferramenta eléctrica. Não utilize este aparelho se estiver cansado ou sob a influência de drogas, álcool ou medicamentos.** *Um momento de distração durante a utilização deste aparelho pode dar origem a ferimentos graves.*
- b) Utilize sempre os equipamentos de segurança pessoal e óculos de protecção.** *A utilização dos equipamentos de segurança, tais como máscaras anti-poeira, calçado de segurança anti-derrapante, capacetes de protecção ou protecção para os ouvidos, consoante o tipo de ferramenta eléctrica e a sua finalidade, diminui o risco de ferimentos.*
- c) Evitar uma colocação em funcionamento inadvertida. Assegure-se que a ferramenta eléctrica está desligada antes de a ligar à alimentação de energia, de a montar ou de a transportar.** *Podem ocorrer acidentes se, ao transportar o aparelho, tiver o dedo no interruptor ou se o aparelho estiver ligado no momento em que o ligar à corrente.*

- d) **Afaste todas as ferramentas de regulação ou chaves de bocas antes deligar o aparelho.** *Uma ferramenta ou chave que se encontre numa peça rotativa pode causar ferimentos.*
- e) **Não sobrestime as suas capacidades. Assegure-se de que está numa posição segura e mantenha sempre o equilíbrio.** *Deste modo pode controlar melhor o aparelho em situações inesperadas.*
- f) **Utilize roupas apropriadas. Não utilize roupas largas nem jóias. Mantenha o cabelo, as roupas e as luvas afastadas das peças móveis.** *As roupas largas, os acessórios e os cabelos compridos podem ser apanhados pelas peças em movimento.*

4. Cuidados a ter no manuseamento e na utilização de ferramentas eléctricas

- a) **Não sobrecarregue o aparelho. Utilize a ferramenta eléctrica adequada ao trabalho a realizar.** *Com a ferramenta eléctrica adequada trabalha melhor e com maior segurança em cada fase do trabalho.*
- b) **Não utilize ferramentas eléctricas com interruptores avariados.** *Uma ferramenta eléctrica que não se consegue ligar ou desligar é perigosa e tem de ser reparada.*
- c) **Retire a ficha da tomada antes de efectuar regulações, trocar acessórios ou guardar o aparelho.** *Esta medida de precaução evita que o aparelho se ligue inadvertidamente.*
- d) **Guarde as ferramentas eléctricas que não estejam a ser utilizadas fora do alcance das crianças. Não deixe este aparelho ser utilizado por pessoas que não estejam familiarizadas com ele ou que não tenham lido estas instruções.** *As ferramentas eléctricas são perigosas se forem utilizadas por pessoas inexperientes.*
- e) **Conserve o aparelho com cuidado. Verifique se as peças móveis funcionam correctamente e não prendem, se há peças partidas ou tão danificadas, que comprometam o funcionamento do aparelho. Mandar reparar as peças danificadas antes de utilizar o aparelho.** *Muitos acidentes têm origem na má manutenção das ferramentas eléctricas.*
- f) **Utilize a ferramenta eléctrica, os acessórios, as ferramentas intercambiáveis, etc. de acordo com estas instruções e da forma prescrita para este tipo de aparelhos em particular. Tenha em atenção as condições de trabalho e a actividade a executar.** *A utilização de ferramentas eléctricas para outros fins, que não os indicados, pode dar origem a situações perigosas.*

5. Service

- a) **Mande reparar o seu aparelho apenas por pessoal especializado qualificado e com peças de substituição originais.** *Deste modo garante-se que a segurança do aparelho se mantém.*
- b) **Caso o cabo de ligação à rede deste aparelho seja danificado, o mesmo terá de ser substituído pelo fabricante ou pelo respectivo serviço de apoio ao cliente ou por pessoal qualificado para o efeito, de modo a prevenir a ocorrência de acidentes.**

3. Instruções de segurança para pistolas pulverizadoras

- Não é permitido utilizar o aparelho em instalações abrangidas pelo decreto relativo à protecção contra o risco de explosão.
- Durante a pulverização não podem existir fontes de ignição nas proximidades como, por exemplo, fogo nu, cigarros, charutos e cachimbos acesos, faíscas, arames incandescentes, superfícies quentes, etc.
- Não pulverize materiais cuja perigosidade seja desconhecida.
- Retire a ficha da tomada antes de qualquer trabalho com a pistola pulverizadora.
- Não é permitido utilizar as pistolas pulverizadoras para pulverizar substâncias combustíveis.
- Não é permitido limpar as pistolas pulverizadoras com solventes combustíveis.
- Tenha cuidado com possíveis perigos do material pulverizado e respeite as inscrições dos depósitos ou as instruções do fabricante do material.

Atenção: Use protecção respiratória: A névoa da tinta pulverizada e os vapores dos solventes são nocivos para a saúde. Trabalhe apenas em salas bem ventiladas ou com ventilação artificial. Recomenda-se a utilização de vestuário de trabalho, óculos de protecção, protecção para os ouvidos e luvas.



ATENÇÃO! PERIGO DE FERIMENTOS!

Não pulverize na direcção de pessoas ou de animais.



Cubra sempre as tomadas de corrente e os interruptores.

Perigo de um choque eléctrico por penetração do material de pulverização!



Atenção! Nunca operar o aparelho com uma vedação da agulheta danificada ou em falta. Em caso de uma vedação da agulheta em falta ou danificada poderá entrar líquido para dentro do aparelho e existe, por conseguinte, um maior risco de choque eléctrico. Verificar a vedação da agulheta antes de cada utilização.

- Certifique-se que o aparelho W 100 não aspira vapores de solvente durante o trabalho em espaços fechados ou no exterior.

- No exterior, tenha em atenção a direcção do vento. O vento pode transportar o material de revestimento a grandes distâncias e provocar danos. Só pode trabalhar em espaços fechados com uma ventilação suficiente.
- Não permita que crianças manuseiem o aparelho.
- Nunca abra o aparelho para executar reparações eléctricas!



O equipamento só pode funcionar com uma válvula operacional. **Não pode continuar a utilizar o aparelho se houver tinta no tubo de ventilação (Fig. 1, 11)!** Desmonte e limpe o tubo de ventilação, a válvula e a membrana, substitua a membrana se necessário.

- Não deite a pistola pulverizadora.

Com acessórios e peças sobressalentes originais da WAGNER tem a garantia de cumprimento de todas as prescrições de segurança.

4. Descrição / Âmbito de fornecimento

Descrição / Âmbito de fornecimento (Fig. 1)

1) Válvula do ar	2) Injector
3) Porca de capa	4) Pistola pulverizadora parte da frente
5) Estribo de puxar	6) Pistola pulverizadora parte de trás
7) Regulação da quantidade de material	8) Tampa do filtro de ar
9) Cabo eléctrico	10) Depósito
11) Tubo de ventilação	12) Válvula
13) Vara para mistura	14) Instruções de Serviço
15) Vedação da agulheta sobressalente*	16) Massa antifricção*

* Encontra-se no recipiente, retirar antes da colocação em funcionamento!

5. Materiais de revestimento que podem ser aplicados

Tintas com solventes e diluíveis em água, velaturas, primários, tintas bi-componentes, tintas transparentes, tintas para veículos, mordentes e produtos de protecção da madeira. Todos os materiais de revestimento com logótipo Perfect Spray vermelho.

6. Materiais de revestimento que não podem ser aplicados

Tintas para paredes sem logótipo Perfect Spray vermelho, soluções alcalinas e materiais de revestimento ácidos. Materiais de revestimento inflamáveis

7. Preparação do material de revestimento

Com os acessórios de pulverização fornecidos, podem-se pulverizar tintas, vernizes e velaturas, sem diluir, ou apenas ligeiramente diluídos. Pode obter informações detalhadas no folheto de instruções do fabricante de tintas (→ Download através da Internet).

1. Agite o material e introduza a necessária quantidade no depósito de tinta.

Recomendações de diluição	
Material de pulverização	
Tintas transparentes	não diluídos
Produtos de protecção da madeira, mordentes, óleos, desinfectantes, produtos de protecção fitossanitária	não diluídos
Tintas com solventes ou diluíveis em água, primários, tintas de acabamento para veículos, tintas transparentes de película espessa	diluir em 5 - 10 %
Tintas para paredes com logótipo Perfect Spray vermelho	diluir de acordo com as indicações do fabricante

2. Se o caudal for insuficiente, diluir gradualmente 5 – 10 % até o caudal corresponder às suas exigências.

8. Colocação em funcionamento

Antes de ligar, certifique-se que a tensão de rede coincide com o valor indicado na placa de potência.

- Desenrosque o depósito da pistola pulverizadora.
- Alinhe o tubo de alimentação. (Fig. 2)
Se o tubo de alimentação estiver na posição correcta, o conteúdo do depósito pode ser pulverizado praticamente até ao fim.
Trabalhos em objectos colocados na horizontal: Rode o tubo de alimentação para a frente. (Fig. 2 A)
Trabalhos de pulverização de objectos colocados na vertical: Rode o tubo de alimentação para trás. (Fig. 2 B)
- Coloque o depósito sobre uma base de papel e encha-o com o material de revestimento já preparado - Enrosque o depósito firmemente na pistola pulverizadora.
- Una a parte da frente com a parte de trás da pistola pulverizadora. (Fig. 3)
- Só deposite o aparelho numa superfície plana e limpa. Caso contrário, o aparelho pode virar-se!
- Accione o estribo extractor. A pistola pulverizadora W 100 tem um estribo extractor com duas posições. A primeira posição acciona a turbina. Se continuar a pressionar o estribo extractor, inicia a alimentação de material.
- Regule a imagem de pulverização na pistola.

9. Selecção da imagem de pulverização

Na pistola pulverizadora pode seleccionar, em função da aplicação e do objecto pretendidos, três formas de jacto pulverizador diferentes.



ATENÇÃO! Perigo de ferimento! Nunca puxe o estribo durante a regulação da válvula do ar.

Afrouxe ligeiramente a porca de capa (fig. 5, 1) e rode a válvula do ar (2) para a posição de imagem de pulverização desejada (seta). Seguidamente, aperte de novo a porca de capa.

- | | | |
|------------------------------------------|---|--------------------------------------------------------------|
| Fig. 4 A = jacto plano vertical | → | para aplicação de tinta na posição horizontal |
| Fig. 4 B = jacto plano horizontal | → | para aplicação de tinta na vertical |
| Fig. 4 C = jacto redondo | → | para cantos e arestas, bem como para áreas de difícil acesso |

10. Regulação da quantidade de material (Fig. 6)

Defina a quantidade de material, rodando o botão de regulação no estribo da pistola.

- | | | |
|---------------------------|---|------------------------------|
| - rodagem para a esquerda | → | menos quantidade de material |
| + rodagem para a direita | → | mais quantidade de material |

11. Técnica de pulverização

- O resultado do trabalho depende de forma decisiva do grau de lisura e de limpeza da superfície a pulverizar. Prepare com cuidado a superfície e resgare-a da poeira.
- Não cubra as superfícies a pulverizar.
- Cubra as roscas e elementos semelhantes no objecto a pulverizar.
- É conveniente testar a pulverização num cartão ou numa base semelhante, para determinar o grau de regulação adequado.

Importante: Comece a pulverizar fora dos limites do trabalho e evite interrupções dentro da área de pulverização.

- **Correcto (Fig. 7 A)** Mantenha sempre a pistola pulverizadora a uma distância constante de cerca de 5 - 15 cm do objecto a pulverizar.
- **Errado (Fig. 7 B)** Formação de uma névoa de pulverização intensa, superfície com qualidade irregular.
- Execute movimentos uniformes com a pistola pulverizadora, na transversal ou para cima e para baixo, dependendo da imagem de pulverização que seleccionou.
- Se conduzir a pistola com movimentos uniformes, obterá uma superfície com qualidade uniformizada.
- Limpe com solvente ou com água os resíduos do material de revestimento que eventualmente se acumulem no injector (A) e na válvula do ar (B) (**Fig. 8**).

12. Interrupção do trabalho até 4 horas

- Desligue o aparelho.
- Se tiver trabalhado com tintas bi-componentes, tem de limpar o aparelho imediatamente.

13. Colocação fora de funcionamento e limpeza

A limpeza adequada do aparelho de pintura é condição necessária para o seu correcto funcionamento. Em caso de falta de limpeza ou de limpeza inadequada, os direitos de garantia são anulados.

- 1) Retire a ficha da tomada. Purgue o depósito, se fizer pausas mais prolongadas, e sempre que termine o trabalho. Para o efeito rode ligeiramente e feche o depósito, ou accione o estribo extractor e escoe a tinta para a embalagem original.
- 2) Abra a pistola. Pressione o gancho levemente para baixo (Fig. 3 B "clique"). Rodar e separar a parte frontal e a parte posterior da pistola.
- 3) Desenrosque o depósito. Esvazie o resíduo de material de revestimento para dentro da embalagem do material.
- 4) Limpe cuidadosamente o depósito e o tubo de alimentação com um pincel. Limpe o orifício de purga. (Fig. 10 C)
- 5) Deite solvente ou água no depósito. Enrosque o depósito.

Para a limpeza não utilize materiais inflamáveis.

- 6) Torne a montar a pistola. (Fig. 3)
- 7) Enfie a ficha na tomada, ligue o aparelho e pulverize o solvente ou a água para dentro de um depósito ou para um pano.
- 8) Repita a operação anterior até que saia solvente transparente ou água do injecter.
- 9) Desligue o aparelho e retire a ficha da tomada.
- 10) Desenrosque e esvazie o depósito. Retire o tubo ascendente e o vedante do depósito.

ATENÇÃO! Nunca limpe os vedantes, a membrana e os furos do injecter ou do ar da pistola pulverizadora com objectos metálicos afiados.

O tubo de ventilação e a membrana são apenas parcialmente resistentes a solvente. Não os mergulhar em solvente, mas limpá-los apenas.

- 11) Puxe e separe o tubo de ventilação (Fig. 10 A, 13) do corpo da pistola. Desenrosque a tampa da válvula (14). Retire a membrana (15). Limpe todas as peças com cuidado.



ATENÇÃO: Nunca coloque a parte de trás da pistola debaixo de água ou emerja em líquido. Limpe a caixa apenas com um pano húmido.

- 12) Limpe o exterior da pistola pulverizadora e do depósito com um pano embebido em solvente ou água.
- 13) Desenrosque a porca de capa, retire a válvula do ar e o injecter. Limpe a válvula do ar, o vedante do injecter e o injecter com um pincel e com solvente ou água.

Montagem

O aparelho só pode funcionar se a membrana (Fig. 10 A, 15) estiver em perfeito estado.

- 1) Coloque a membrana (Fig. 10 A, 15) com a **haste para cima** sobre a base da válvula. Confira com a marca no corpo da pistola.
- 2) Coloque a tampa da válvula (Fig. 10 A, 14) com cuidado e enrosque.
- 3) Coloque o tubo de ventilação (Fig. 10 A, 13) na tampa da válvula e no bocal do corpo da pistola.



Atenção! Nunca operar o aparelho com uma vedação da agulheta danificada ou em falta. Em caso de uma vedação da agulheta em falta ou danificada poderá entrar líquido para dentro do aparelho e existe, por conseguinte, um maior risco de choque elétrico.

- 4) Deslizar a vedação do injector (Fig. 10 B, 4) através da agulha (18), a porca (ranhura) tem de ficar voltada para si.
- 5) Coloque o injector (Fig. 10 B, 3) no corpo da pistola e rode até encontrar a posição correcta.
- 6) Coloque a válvula do ar no injector e aperte firmemente com a porca de capa.
- 7) Enfie por baixo o vedante do depósito no tubo de alimentação e empurre-o para além da extremidade, rodando ligeiramente.
- 8) Coloque o tubo de alimentação com o vedante do depósito no corpo da pistola.

14. Manutenção



Atenção! Nunca opere o aparelho sem o filtro do ar, pois pode aspirar sujidades que influenciem o funcionamento do aparelho. Antes da substituição, retirar a ficha da tomada.

- Substitua o filtro se estiver sujo (Fig. 9).
- **Para facilitar a montagem da pistola, após a limpeza aplique uma camada generosa de massa antifricção (fornecida) sobre o anel vedante (O-Ring) na parte da frente da pistola. (Fig. 10, 5)**

15. Lista de peças sobresselentes

Lista de peças sobresselentes (Fig. 10)

Pos.	Designação	Enc. n.º
1	Porca de capa	2362 873
2	Válvula do ar	2362 877
3	Injector	2362 878
4	Vedante do injector	0417 706
5	Anel vedante (O-Ring)	2362 875
6	Regulação da quantidade de material com mola, completo	0417 910
7	Parte frontal completa da pistola, com depósito de 800 ml	2361 730

Lista de peças sobresselentes (Fig. 10)

8	Conjunto de filtros do ar	0417 912
9	Tampa do filtro de ar	2362 874
10	Vedante do depósito	2323 039
11	Tubo de alimentação	2362 876
12	Depósito com tampa	0413 909
13,14,15	Tubo de ventilação, tampa da válvula, membrana	2304 027
16	Vara para mistura	2304 419
17	Massa antifricção (sem figura)	2315 539

16. Acessórios

Disponível com mais extensões de pulverização e acessórios o **CLICK&PAINT SYSTEM** tem para cada trabalho a ferramenta certa.



Recomendamos que não utilize a W 100 com o acessório de pulverização Wall Extra I-Spray.

Para mais informações sobre a paleta de produtos WAGNER relacionados com trabalhos de restauro, consulte o sítio www.wagner-group.com

17. Resolução de problemas

Problemas	Causa	Resolução
Não há material de revestimento no injector	<ul style="list-style-type: none"> • O injector está entupido • O tubo de alimentação está entupido • A regulação de quantidade de material está rodada em excesso para a esquerda (-) • O tubo de alimentação está solto • Não há pressão no depósito 	<ul style="list-style-type: none"> → Limpe → Limpe → Rode para a direita (+) → Encaixe → Aperte o depósito

Problemas	Causa	Resolução
O material de revestimento pinga do injector	<ul style="list-style-type: none"> • O injector está solto • Feche o injector • A vedação da agulheta falta ou está desgastada • O material de revestimento acumula-se na válvula do ar, no injector ou na agulha 	<ul style="list-style-type: none"> → Aperte → Substitua → Substituir por uma vedação da agulheta intacta → Limpe
A atomização é demasiado grossa	<ul style="list-style-type: none"> • O material de revestimento tem viscosidade excessiva • A quantidade de material é excessiva O parafuso de regulação da quantidade de material está rodado excessivamente para a direita (+) • O injector está sujo • O filtro do ar está muito sujo • A pressão no depósito é insuficiente 	<ul style="list-style-type: none"> → Dilua → Rode o parafuso de regulação da quantidade de material para a esquerda (-) → Limpe → Substitua → Aperte o depósito
O jacto de pulverização pulsa	<ul style="list-style-type: none"> • O material de revestimento do depósito está a acabar • O filtro do ar está muito sujo • A vedação da agulheta falta ou está desgastada 	<ul style="list-style-type: none"> → Recarregue → Substitua → Substituir por uma vedação da agulheta intacta
Material de revestimento com escorridos	<ul style="list-style-type: none"> • O material de revestimento foi aplicado em excesso 	<ul style="list-style-type: none"> → Rode o parafuso de regulação da quantidade de material para a esquerda (-)
Névoa excessiva de material de revestimento (pulverização excessiva)	<ul style="list-style-type: none"> • O objecto de pulverização está demasiado distante • Foi aplicado material de revestimento em excesso 	<ul style="list-style-type: none"> → Diminua a distância de pulverização → Rode o parafuso de regulação da quantidade de material para a esquerda (-)
Tinta no tubo de ventilação	<ul style="list-style-type: none"> • A membrana está suja • A membrana está defeituosa 	<ul style="list-style-type: none"> → Limpe a membrana → Substitua a membrana

18. Dados técnicos

Dados técnicos	
Viscosidade máx.	90 DIN-s
Tensão	230 V~
Consumo de energia	280 W
Potência de atomização	65 W
Classe de protecção	I
Nível de intensidade sonora*	79 dB (A); Margem de confiança K = 4 dB (A)
Potência de pressão akústica*	92 dB (A); Margem de confiança K = 4 dB (A)
Nível de vibração*	< 2,5 m/s ² ; Margem de confiança K = 1,5 m/s ²
Peso	1,3 kg

* Medido de acordo com a norma EN 60745-1

Informação sobre nível de oscilação

O nível de oscilação indicado é medido de acordo com um procedimento de verificação comprovado e pode ser utilizado para comparação de ferramentas elétricas.

O nível de oscilação serve também para uma estimativa da carga de oscilação.

Atenção! O valor de emissão de oscilações pode divergir do valor indicado durante a utilização efetiva da ferramenta elétrica, dependendo do modo e da forma como a ferramenta elétrica é utilizada. É necessário determinar medidas de segurança para a proteção dos operadores, baseando-se numa avaliação realizada das condições efetivas de utilização (aqui deverão considerar-se todas as componentes dos ciclos de trabalho, por exemplo tempos, durante os quais a ferramenta elétrica está desligada, bem como aqueles nos quais esteja ligada mas a funcionar sem carga).

19. Protecção do ambiente



O aparelho, bem como os respetivos acessórios e embalagem deverão ser reencaminhados para reciclagem. Não elimine o aparelho através do lixo doméstico.



Proteja o ambiente e deposite o seu aparelho num ponto de recolha selectiva local ou informe-se no comércio especializado.

Resíduos de tinta e solventes não poderão ser eliminados através da canalização, do sistema de esgotos ou com os resíduos domésticos. Estes devem ser eliminados separadamente como resíduos especiais. Observar os conselhos constantes nas embalagens do produto.

20. Indicação importante sobre a responsabilidade pelo produto!

De acordo com a entrada em vigor de um regulamento CE, o fabricante só se responsabiliza pelo seu produto de forma ilimitada no caso de todas as peças serem genuínas ou fornecidas por ele, e se os aparelhos forem corretamente montados e operados. A utilização de acessórios e de peças sobressalentes de outros fabricantes pode anular, total ou parcialmente, a responsabilidade quando a utilização de acessórios ou de peças sobressalentes de outros fabricantes conduzir a uma falha do produto.

3+1 anos de garantia

A garantia é válida por 3 anos, a partir do dia da venda (talão da caixa). A garantia é prolongada por mais 12 meses se o aparelho for registado dentro de 4 semanas após a compra na Internet em www.wagner-group.com/3plus1. Um registo só é possível se o comprador concordar com o armazenamento dos seus dados a serem aí inseridos. A garantia inclui e está limitada à correção gratuita de falhas que sejam comprovadamente atribuíveis ao uso de material que não esteja em perfeitas condições durante o fabrico ou a erros de montagem, ou inclui e está limitada à reposição gratuita de peças defeituosas. A utilização ou colocação em funcionamento, assim como montagens ou reparações efectuadas por conta própria que não respeitem o nosso manual de instruções, anulam a garantia. Peças sujeitas a desgaste estão igualmente excluídas da garantia. A garantia exclui a utilização industrial. Reservamo-nos expressamente o direito de prestação da garantia. A abertura do aparelho por outras pessoas que não o pessoal de assistência técnica da **WAGNER** anula a garantia. Danos resultantes de transporte, trabalhos de manutenção e danos ou avarias resultantes de trabalhos de manutenção defeituosos não estão cobertos pela garantia. Para recorrer à garantia, é necessário comprovar a aquisição do aparelho por meio do recibo de compra original. Desde que permitido por lei, excluimos qualquer responsabilidade por quaisquer danos pessoais, materiais ou danos consequentes, sobretudo se o aparelho tiver sido utilizado para outro fim que não o indicado no manual de instruções, se tiver sido posto em funcionamento sem respeitar as indicações do manual de instruções ou se uma pessoa sem a respectiva qualificação técnica tiver procedido à manutenção ou reparação do aparelho. Reservamo-nos o direito de realização na fábrica de reparações ou trabalhos de manutenção que vão além dos indicados neste manual de instruções. Solicitamos que, em caso de garantia ou reparação, contacte a loja onde comprou o aparelho.

E Declaración de conformidad CE

Mediante la presente garantizamos, bajo nuestra exclusiva responsabilidad, que este producto cumple con las correspondientes disposiciones: 2006/42/CE, 2014/30/UE, 2011/65/UE, 2012/19/UE

Normas armonizadas aplicadas:
EN 60745-1:2009+A11:2010, EN 50580:2012+A1:2013, EN 62233:2008, EN 55014-1:2006+A1:2009+A2:2011, EN 55014-2:1997+Corrigendum 1997+A1:2001+A2:2008, EN 61000-3-2:2014, EN 61000-3-3:2013

P Declaração de conformidade CE

Pela presente garantimos, soba nossa exclusiva responsabilidade, que este produto cumpre com as correspondentes disposições: 2006/42/CE, 2014/30/UE, 2011/65/UE, 2012/19/UE

Normas harmonizadas aplicadas:
EN 60745-1:2009+A11:2010, EN 50580:2012+A1:2013, EN 62233:2008, EN 55014-1:2006+A1:2009+A2:2011, EN 55014-2:1997+Corrigendum 1997+A1:2001+A2:2008, EN 61000-3-2:2014, EN 61000-3-3:2013



i.V. T. Jeltsch
Senior Vice President
Global Product Strategy & Planning



i. V. J. Ulbrich
Vice President Engineering

Responsable de la documentación
Responsável pela documentação



J. Wagner GmbH Otto-Lilienthal-Str. 18 D-88677 Markdorf

D**J. WAGNER GMBH**

Otto-Lilienthal-Str. 18
 D-88677 Markdorf
 T +49 0180 - 55 92 46 37
 F +49 075 44-505 11 69

SK**E-CORECO SK S.R.O.**

Kráľovská ulica 8/7133
 SK-927 01 Šala
 T +42 1948882850
 F +42 1313700077

CZ**E-CORECO S.R.O.**

Na Roudné 102
 CZ-301 00 Plzeň
 T +42 734 792 823
 F +42 227 077 364

F**WAGNER FRANCE S.A.R.L.**

12 Avenue des Tropiques
 Z.A. de Courtaboeuf
 F-91978 Les Ulis Cedex
 T +33 0825 011 111
 F +33 (0)1 69 81 72 57

GB**WAGNER SPRAYTECH (UK) LTD**

Opus Park
 Moorfield Road
 GB-Guildford Surrey GU1 1SZ
 T +44 (0) 1483 - 454666
 F + 44 (0) 1483 - 454548

H**HONDIMPEX KFT.**

Kossuth L. u. 48-50
 H-8060 Mór
 T +36 (-22) - 407 321
 F +36 (-22) - 407 852

DK**ORKLA HOUSE CARE DANMARK A/S**

Stationsvej 13
 3550 Slangerup
 DK-Danmark
 T +45 47 33 74 00
 F +45 47 33 74 01

NOR**ORKLA HOUSE CARE NORGE AS**

Nedre Skøyen vei 26,
 PO Box 423, Skøyen
 N-0213 Oslo
 T +47 22 54 40 19

PL**PUT WAGNER SERVICE**

ul. E. Imieli 27
 PL-41-605 Swietochlowice
 T +48 32 - 346 37 10
 F +48 32 - 346 37 13

S**ORKLA HOUSE CARE AB**

Box 133
 564 23 Bankeryd
 SV-Sweden
 T +46(0)36 37 63 00

ROM**ROMIB S.R.L.**

str. Poligonului nr. 5 - 7
 ROM-100070 Ploiesti ,judet Prahova
 T +40-344801240
 F +40-344801239

CH**J. WAGNER AG**

Industriestraße 22
 CH-9450 Altstätten
 T +41 71 - 7 57 22 11
 F +41 71 - 7 57 23 23

E**MAKIMPORT
HERRAMIENTAS, S.L.**

C/ Méjico nº 6
 Pol. El Descubrimiento
 E-28806 Alcalá de Henares
 (Madrid)
 T 902 199 021 / 91 879 72 00
 F 91 883 19 59

AUS**WAGNER SPRAYTECH
AUSTRALIA PTY. LTD.,**

14-16 Kevlar Close
 AUS-Braeside, VIC 3195
 T +61 3 95 87 - 20 00
 F +61 3 95 80 - 91 20

I**FHC SRL**

Via Stazione 94,
 I-26013 Crema (CR)
 T 0373 204839
 F 0373 204845