

# SELPHY CP1300

IMPRESORA FOTOGRAFICA COMPACTA

## Guía del usuario de la impresora

### ESPAÑOL

- Asegúrese de leer esta guía, incluida la sección “Instrucciones de seguridad” (📖5), antes de utilizar la impresora.
- La lectura de esta guía le ayudará a aprender a utilizar la impresora correctamente.
- Guarde esta guía en un lugar seguro de modo que la pueda utilizar en el futuro.

Haga clic en los botones de navegación de la parte superior de la página para acceder a estas páginas.

🏠: Tabla de contenido

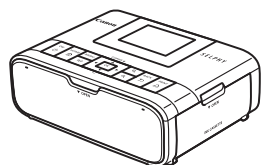
↶: Página vista previamente



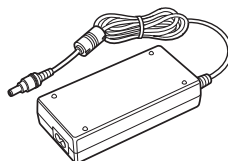
## Contenido del paquete

Antes de usar la impresora, asegúrese de que los elementos siguientes estén incluidos en el paquete.

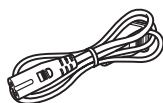
Si falta alguno, póngase en contacto con el vendedor al que adquirió la impresora.



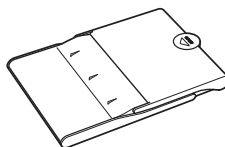
□ Impresora SELPHY



□ Alimentador de corriente  
CA-CP200 B



□ Cable de corriente



□ Cassette de papel  
PCP-CP400

- También se incluye el material impreso.
- Compre un juego de papel/tinta de color por separado.



## Tinta y papel (se venden por separado)

- Para obtener el mejor rendimiento e imprimir con mayor facilidad, utilice juegos de papel/tinta de color originales de Canon para impresoras SELPHY CP.
- Esta impresora no puede utilizar tinta, papel ni postales para la serie SELPHY ES.
- La disponibilidad de los accesorios varía según la región.

Juego de papel/tinta de color			Cassette de papel necesario
Nombre del producto	Tamaño de papel	Número de copias posibles	
Tinta Color/Juego de Papel KP-36IP (postal)	Tamaño postal	36	Cassette de papel PCP-CP400 (se incluye con la SELPHY)
Tinta Color/Juego de Papel RP-108 (papel fotográfico)		108	
Tinta Color/Juego de Papel RP-1080V (papel fotográfico)		1080	
Tinta Color/Juego de Papel KP-108IN (papel fotográfico)		108	
Tinta Color/Juego de Papel KC-36IP	Tamaño tarjeta	36	Cassette de papel PCC-CP400*
Tinta color/Juego de etiquetas tamaño completo KC-18IF (etiqueta de página completa)		18	
Tinta Color/Juego de etiquetas KC-18IL (hojas de 8 etiquetas)		18	
Tinta Color/Juego de etiquetas KC-18IS (etiquetas cuadradas)		18	





\* Se compra con el juego de papel/tinta de color.



## Antes de usar la impresora

- Las imágenes impresas con este producto están destinadas a utilizarse para su disfrute personal. La impresión no autorizada de material protegido por copyright está prohibida.
- Para obtener más información acerca de la garantía de la impresora o del servicio de asistencia, consulte la información relativa a la garantía que se incluye con el manual de usuario de la impresora.
- Aunque la pantalla se produce bajo condiciones de fabricación de precisión extremadamente alta y más del 99,99% de los píxeles cumplen las especificaciones de diseño, en raros casos es posible que haya píxeles defectuosos, o que aparezcan como puntos rojos o negros. Esto no constituye una avería ni afecta a las imágenes impresas.
- La pantalla puede venir cubierta con una fina película de plástico para protegerla de arañazos durante el transporte. En tal caso, retírela antes de usarla.

## Convenciones utilizadas en esta guía

- En esta guía, el producto se menciona como la “SELPHY” o “la impresora”.
- En esta guía se utilizan iconos para representar botones de la SELPHY. Consulte “Controles” ( 13) para ver información detallada.
- El texto y los iconos que aparecen en pantalla se muestran entre corchetes, como en [ ].
- : información importante que debe conocer
- : notas y sugerencias para el uso experto
- xx: páginas con información relacionada (en este ejemplo, “xx” representa un número de página.)
- Las instrucciones de esta guía se aplican a la impresora bajo los ajustes predeterminados.
- Por comodidad, se hace referencia a todas las tarjetas de memoria compatibles como, simplemente, la “tarjeta de memoria”.
- Por comodidad, en esta guía se hace referencia en conjunto a smartphones, tabletas y otros dispositivos compatibles como “smartphones”.



# Instrucciones de seguridad

- Lea estas instrucciones para utilizar el producto de manera segura.
- Siga estas instrucciones para evitar daños o lesiones al operador del producto o a otras personas.

**⚠ ADVERTENCIA** Denota el riesgo de lesión grave o de muerte.

- Utilice solamente fuentes de alimentación especificadas en este manual de instrucciones para su uso con el producto.
- No desmonte ni modifique el producto.
- No exponga el producto a impactos fuertes o vibraciones.
- No toque ninguna parte interna expuesta.
- Deje de utilizar el producto si se da cualquier circunstancia extraordinaria, tal como la presencia de humo o de un olor extraño.
- Para limpiar el producto, no utilice disolventes orgánicos tales como alcohol, bencina o disolvente para pintura.
- No moje el producto. No introduzca objetos o líquidos extraños en el producto.
- No utilice el producto donde pueda haber gases inflamables. Esto puede provocar descargas eléctricas, explosiones o incendios.

- No toque el producto conectado a una toma eléctrica durante tormentas eléctricas.

Esto puede provocar una descarga eléctrica.

- Elimine periódicamente el polvo acumulado en la clavija del enchufe y en la toma eléctrica utilizando un paño seco.
- No enchufe ni desenchufe el producto con las manos húmedas.
- No utilice el producto si la clavija del enchufe no está insertada a fondo en la toma eléctrica.
- No exponga la clavija del enchufe ni los terminales a la suciedad ni permita que entren en contacto con clavijas metálicas u otros objetos metálicos.
- No toque el cargador de baterías o el adaptador de CA conectado a una toma eléctrica durante tormentas eléctricas.
- No ponga objetos pesados sobre el cable de alimentación. No dañe, rompa ni modifique el cable de alimentación.
- No envuelva el producto en tela u otros materiales mientras lo utiliza ni poco después de usarlo, cuando el producto esté aún caliente.



- **No deje el producto conectado a una fuente de alimentación durante largos períodos de tiempo.**
- **No cargue baterías a temperaturas que estén fuera del intervalo de 5 – 40 °C.**

Esto puede provocar descargas eléctricas, explosiones o incendios.

- **Siga las indicaciones de apagar el producto en los lugares donde su uso esté prohibido.**

Si no lo hace así, puede provocar averías en otros equipos debidas al efecto de las ondas electromagnéticas e, incluso, accidentes.

**⚠ PRECAUCIÓN** Denota el riesgo de lesión.

- **No toque ninguna parte interna del producto.**

Esto puede provocar lesiones.

- **Evite utilizar, colocar o almacenar el producto en los lugares siguientes:**

- Lugares expuestos a la luz solar directa
- Lugares sometidos a temperaturas superiores a 40 °C
- Lugares húmedos o con mucho polvo
- Lugares sometidos a vibraciones fuertes

Esto podría provocar sobrecalentamiento o dañar la impresora o el adaptador y podría producirse una descarga eléctrica, quemaduras u otras lesiones o un incendio.

Las temperaturas elevadas pueden deformar el producto o los adaptadores.

**PRECAUCIÓN** Indica el riesgo de daños a la propiedad.

- **Desenchufe el producto de la toma de alimentación cuando no lo esté utilizando.**
- **No coloque sobre el producto ningún objeto, tal como un trapo, mientras lo esté utilizando.**

Dejar el producto conectado durante mucho tiempo puede hacer que se sobrecaliente y deforme, y originar un incendio.

- **No reutilice nunca el papel para la impresión aunque la mayor parte del papel esté en blanco.**

Al reutilizar el papel puede dañar la impresora, si se atasca el papel o la cinta de la tinta se adhiere al papel.



- **No desenchufe la impresora mientras esté imprimiendo.**

Si apaga accidentalmente la impresora durante la impresión, reiníciela y espere a que se expulse el papel. Si se atasca el papel y no es posible retirarlo, póngase en contacto con el vendedor o con un Servicio de asistencia al cliente. No intente retirar el papel atascado a la fuerza, puesto que podría dañar la impresora.

- **No utilice la impresora cerca de motores u otros dispositivos que generen campos magnéticos fuertes, cerca de televisores o radios ni en entornos donde haya polvo.**

Esto puede dañar la impresora o provocar que no funcione bien.

- **No levante demasiado la pantalla.**

La pantalla puede levantarse hasta unos 45°. Si se intenta levantar más, puede dañarse.



# Funciones divertidas y útiles de la SELPHY



Disponible al imprimir desde tarjetas de memoria o unidades flash USB

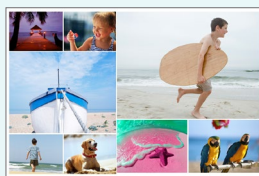


Disponible al imprimir desde smartphones



Disponible al imprimir desde cámaras

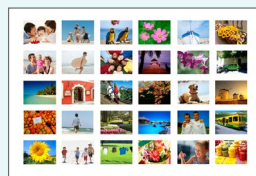
## Impresión en diseños mezclados en una hoja



Collage (📖33)



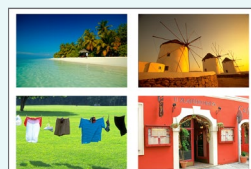
Impresión a tamaño fijo de 2 por página (📖29)



Índice (📖30)

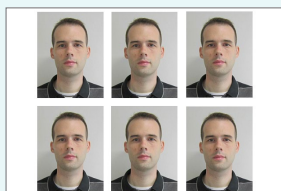


Impresión de 2x6 pulgadas (5x15 cm) (📖27)



Hasta 1, 2, 4, 8 (📖41)

## Creación de fotos de carné (📖37)



## Adición de la fecha (📖43, 📖45)



Adición del número de archivo de la imagen (📖43)





### Ajuste de la apariencia de la imagen (📖41)



\*



### Adición de un borde (📖40)



\*Quizá no sea posible con algunas imágenes o desde algunas aplicaciones

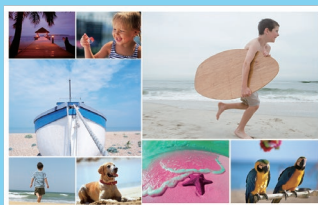
### Impresión de partes específicas de imágenes (📖26)



### Impresión desde un smartphone (📖46)



### Impresión de imágenes de varios smartphones juntas (📖35)



### Impresión desde un ordenador



Conexión Wi-Fi (📖55)



Conexión USB (📖64)

### Impresión desde una cámara



Conexión Wi-Fi (📖46)



Conexión USB (📖67)

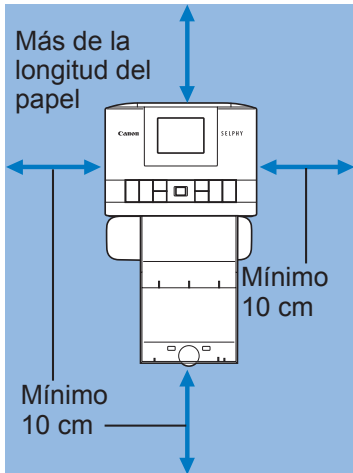


# Tabla de contenido

Contenido del paquete .....	2	Impresión de imágenes de smartphones.....	35
Tinta y papel (se venden por separado) .....	3	<b>Funciones de [Foto carné].....</b>	<b>37</b>
Antes de usar la impresora .....	4	<b>Funciones de [Ajustes] .....</b>	<b>39</b>
Convenciones utilizadas en esta guía .....	4	Ajustes de impresión .....	39
Instrucciones de seguridad.....	5	Ajustes de la impresora .....	44
Funciones divertidas y útiles de la SELPHY .....	8	<b>Impresión inalámbrica desde smartphones o cámaras .....</b>	<b>46</b>
Tabla de contenido .....	10	Configuración de Wi-Fi en la SELPHY .....	46
Selección de la ubicación de la SELPHY .....	11	Impresión desde un smartphone.....	48
Nombres de las partes .....	12	Impresión desde una cámara.....	51
Controles .....	13	Impresión subsiguiente .....	52
Menús de la pantalla Inicio.....	14	Otras funciones Wi-Fi.....	53
Pantalla de selección de imágenes..	15	<b>Impresión mediante Wi-Fi desde un ordenador .....</b>	<b>55</b>
<b>Preparativos iniciales.....</b>	<b>16</b>	Conexión de la impresora al punto de acceso .....	55
Carga del cartucho de tinta .....	16	Impresión de imágenes (Windows) ..	60
Carga del cassette de papel.....	17	Impresión de imágenes (Mac OS)....	62
Encendido de la impresora.....	20	<b>Impresión mediante USB desde un ordenador .....</b>	<b>64</b>
<b>Idioma de la pantalla .....</b>	<b>21</b>	Impresión de imágenes (Windows) ..	64
<b>Tarjetas de memoria compatibles.....</b>	<b>22</b>	Impresión de imágenes (Mac OS)....	66
Unidades flash USB .....	22	<b>Impresión mediante USB desde una cámara .....</b>	<b>67</b>
Imágenes que puede imprimir .....	22	<b>Solución de problemas .....</b>	<b>68</b>
<b>Selección e impresión de imágenes (Impresión básica) ...</b>	<b>23</b>	Alimentación.....	68
Opciones .....	25	Pantalla .....	68
<b>Funciones de [Más opciones impres.].....</b>	<b>27</b>	Impresión.....	68
Impresión de 2x6 pulgadas (5x15 cm)...	27	Papel .....	70
Impresión a tamaño fijo de 2 por página.....	29	Wi-Fi .....	71
Impresión de índice .....	30	Mensajes de error .....	73
Impresión DPOF.....	31	<b>Apéndice .....</b>	<b>74</b>
Reimprimir .....	32	Impresión sin toma de alimentación .....	74
<b>Funciones de [Impresión de Collage] .....</b>	<b>33</b>	Almacenamiento de las copias.....	76
Impresión de imágenes de tarjetas de memoria.....	33	Después de la impresión.....	76
		Especificaciones.....	77
		Manipulación y mantenimiento.....	80
		Precauciones relacionadas con Wi-Fi (LAN inalámbrica).....	82



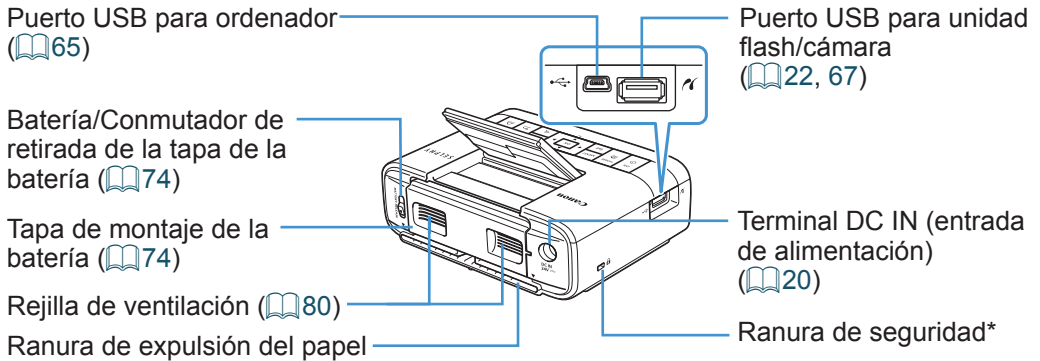
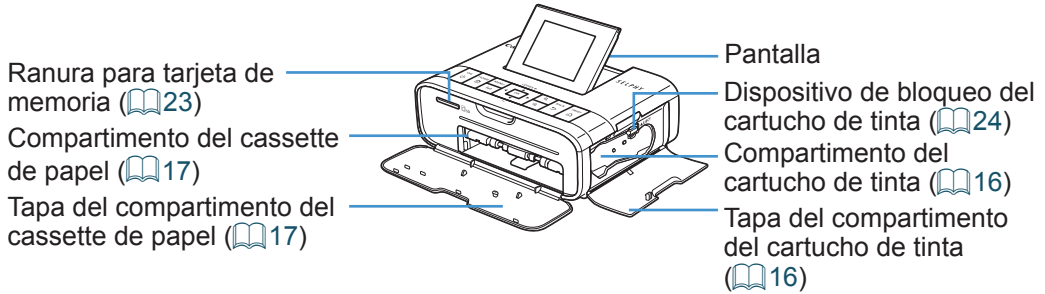
## Selección de la ubicación de la SELPHY



- Coloque la impresora sobre una mesa u otra superficie plana y estable. No coloque nunca la impresora sobre una superficie inestable o inclinada.
- Deje algo de espacio libre detrás de la SELPHY para que emerja temporalmente el papel durante la impresión.



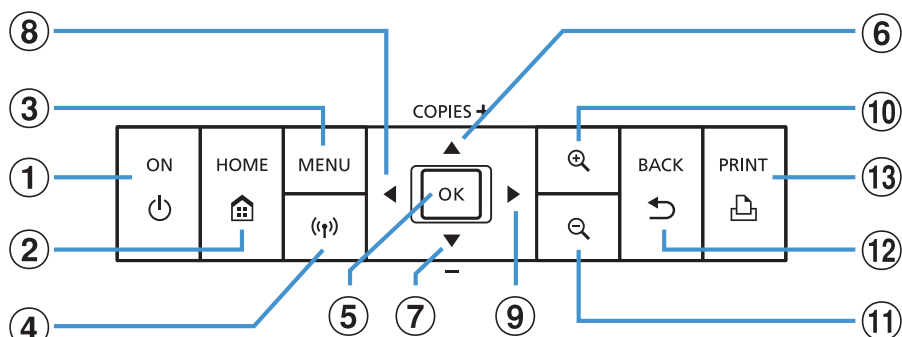
# Nombres de las partes



\* A esta ranura se puede conectar cables de seguridad, tales como un candado Kensington.



## Controles



Iconos de esta guía	Nombre	Función
–	Pantalla	Muestra imágenes, pantallas de ajustes o mensajes de error (📖73) Puede levantarse unos 45°
① <🔌>	Botón ON	Enciende o apaga la SELPHY (📖20)
② <🏠>	Botón HOME	Muestra la pantalla Inicio (📖14)
③ <MENU>	Botón MENU	Muestra la pantalla Opciones y gira el marco de recorte
④ <📶>	Botón Wi-Fi	Activa/desactiva Wi-Fi y muestra dispositivos a los que conectarse (📖52)
⑤ <OK>	Botón OK	Confirma el elemento seleccionado
⑥ <▲>	Botón Arriba/+	Especifica el número de copias o selecciona elementos de ajuste
⑦ <▼>	Botón Abajo/-	Manténgalo pulsado para aumentar o reducir en 5
⑧ <◀>	Botón Izquierda	Cambia de imagen, cambia valores de ajuste
⑨ <▶>	Botón Derecha	Manténgalo pulsado para saltar hacia delante o hacia atrás 5 imágenes, si hay más de 5 imágenes
⑩ <🔍+>	Botón Ampliar	Amplía con el zoom, cambia de modos de visualización o amplía el marco de recorte
⑪ <🔍->	Botón Reducir	Cambia de modos de visualización, reduce el marco de recorte
⑫ <↶>	Botón BACK	Restablece la pantalla anterior, cancela la impresión (📖24)
⑬ <🖨️>	Botón PRINT	Inicia la impresión (📖23)



## Menús de la pantalla Inicio

Pulse el botón para mostrar la pantalla Inicio.



①	Seleccionar e imprimir	Seleccionar imágenes, especificar el número de copias e imprimir.
②	Más opciones impres.	Imprimir de diversas maneras, tales como imprimir un índice o reimprimir imágenes previamente impresas.
③	Impresión de Collage	Imprimir a la vez imágenes de una tarjeta de memoria o un smartphone con tamaños seleccionados automáticamente.
④	Foto carné	Imprimir fotos de carné para pasaportes u otros documentos.
⑤	Config. Wi-Fi	Configurar una conexión Wi-Fi.
⑥	Ajustes	Configurar la impresión u otra operación de la impresora.

Pulse los botones <▲><▼><◀><▶> para seleccionar un menú y, a continuación, pulse el botón <OK>.



## Pantalla de selección de imágenes

Esta es la pantalla de selección de imágenes [Seleccionar e imprimir] de la pantalla Inicio.

Las pantallas de selección de imágenes para otros menús son ligeramente diferentes.

Número de archivo

Fecha de toma de la imagen actual



Ejemplo de diseño  
Sombreado cuando hay imágenes seleccionadas (excepto para la impresión de collage)

Copias de la imagen actual

Número total de copias

Pantalla cuando se pulsa el botón <MENU>

Pantalla cuando se pulsa el botón <OK>

## Cambio de modos de visualización

Para ampliar con el zoom, pulse el botón <⊕>. El área de impresión se recuadra. Pulse el botón <⊖> para ver nueve imágenes a la vez.

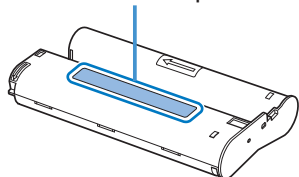


## Preparativos iniciales

Prepare cartuchos de tinta y cassettes de papel adecuados para la manera en que vaya a imprimir (📖3).

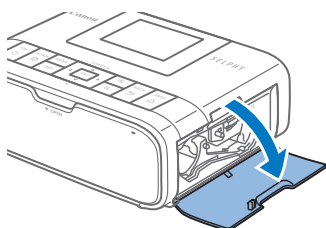
### Carga del cartucho de tinta

Tamaño de etiqueta

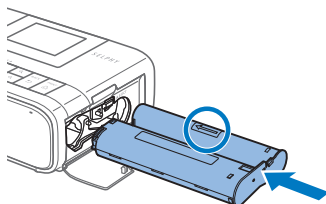


#### 1 Compruebe el tamaño del cartucho de tinta.

- Asegúrese de que el tamaño del cartucho de tinta coincida con el tamaño del papel que vaya a utilizar.

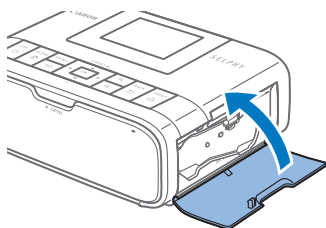


#### 2 Abra la tapa del compartimento del cartucho de tinta.



#### 3 Cargue el cartucho de tinta.

- Inserte el cartucho de tinta en la impresora en la dirección de la flecha del cartucho, hasta que encaje en su lugar.



- Cierre la tapa del compartimento del cartucho de tinta.

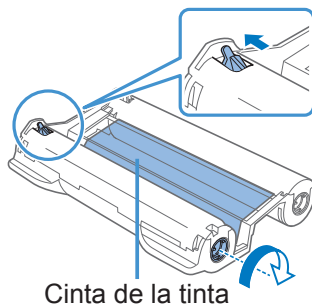


- No toque la cinta de la tinta.
- Evite que se deposite polvo sobre la cinta de la tinta.
- No reutilice cartuchos de tinta.

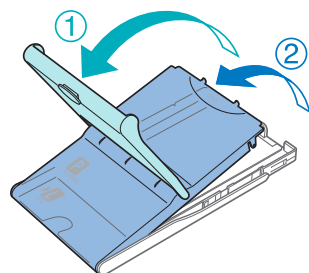




- Si la cinta de la tinta está suelta, gire el piñón suavemente para tensarla.
- Si el cartucho de tinta tiene un dispositivo de bloqueo en la parte inferior, presione el dispositivo de bloqueo (como se muestra) para soltarlo mientras gira el piñón para tensar la cinta de la tinta.

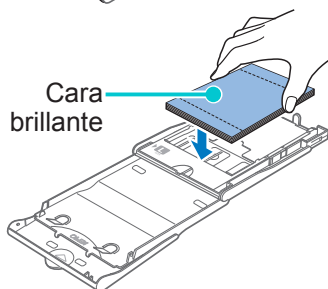


## Carga del cassette de papel



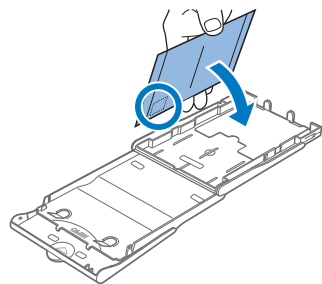
### 1 Abra las tapas.

- Hay dos capas de tapas. Abra en primer lugar la tapa externa (1) y, a continuación, la tapa interna (2).

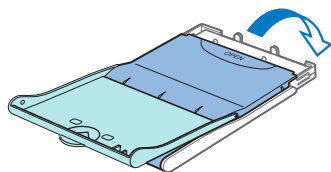


### 2 Cargue el papel.

- Retire de la bolsa el papel del cassette de papel, retire del papel las hojas protectoras y cargue todo el papel (18 hojas) en el cassette de papel.
- Si carga 19 hojas o más se puede dañar la impresora o provocar que no funcione bien.
- Sujutando el papel como se muestra, cárguelo con la cara brillante hacia arriba.

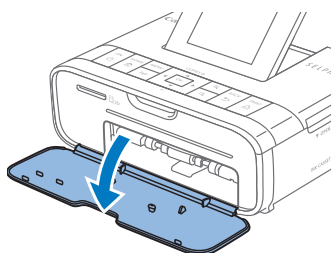


- Cuando haga copias de tamaño postal con espacio para el sello, cargue el papel con el área del sello orientada como se muestra.

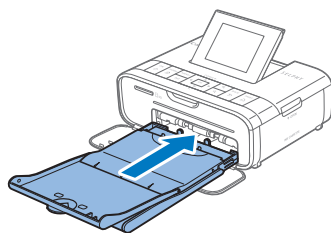


### 3 Cierre la tapa interna.

- Cierre la tapa interna firmemente hasta que encaje en su lugar.
- Mantenga la tapa externa abierta durante la impresión.



### 4 Abra la tapa del compartimento del cassette de papel.



### 5 Cargue el cassette de papel.

- Asegurándose de que la tapa externa esté abierta (📖 17), inserte el cassette de papel hasta el fondo del compartimento. (Se desliza unos 2 cm en el compartimento.)

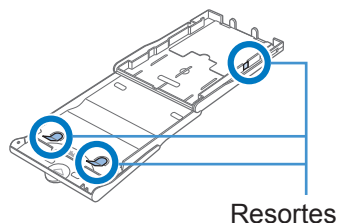


- No haga nunca nada de lo siguiente, dado que puede dañar la impresora o provocar que no funcione bien.
  - Cargar papel al revés, con la cara brillante y la cara posterior invertidas
  - Doblar o separar el papel por las perforaciones antes de imprimir
  - Utilizar papel de etiquetas cuya superficie de la etiqueta superior se esté despegando o se haya separado parcialmente
  - Escribir sobre el papel antes de imprimir
  - Reutilizar papel, por ejemplo para imprimir en las áreas en blanco (📖6)

- No toque los resortes del cassette de papel.

Si dobla accidentalmente los resortes puede impedir que el papel se introduzca correctamente.

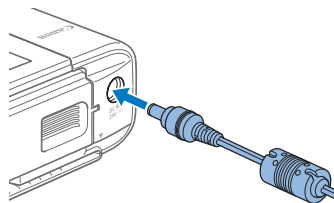
- Observe que hay un resorte montado en el centro de la parte superior de los cassettes de papel de tamaño tarjeta.



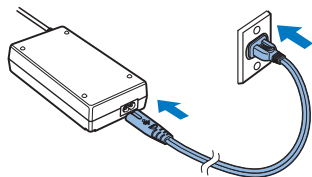
- Evite tocar o rozar la cara de impresión brillante del papel. No manipule el papel con las manos húmedas y manténgalo libre de polvo. La suciedad y la humedad pueden provocar bandas, afectar a la calidad de impresión o dañar la impresora (📖6).



## Encendido de la impresora



**1** Conecte el cable de alimentador a la SELPHY.



**2** Conecte el cable de corriente.



**3** Encienda la SELPHY.

- Mantenga pulsado el botón <⏻> hasta que se muestre “Canon” y, a continuación, suelte el botón <⏻>.
- Se muestra la pantalla Inicio (📖 14).



- Para apagar la SELPHY, mantenga pulsado el botón <⏻> otra vez hasta que cambie la pantalla.



# Idioma de la pantalla

Cambiar el idioma de los menús y de los mensajes.

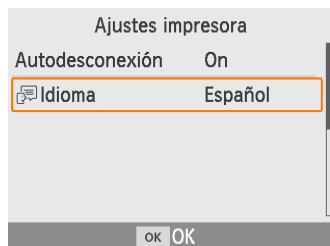


**1** Elija [Ajustes] y, a continuación, pulse el botón <OK>.

- En la pantalla Inicio, pulse los botones <▲><▼><◀><▶> para seleccionar [Ajustes] y, a continuación, pulse el botón <OK>.



**2** Elija [Ajustes impresora] y, a continuación, pulse el botón <OK>.



**3** Elija [Idioma] y, a continuación, pulse el botón <OK>.

**4** Elija un idioma.

- Elija un idioma y, a continuación, pulse el botón <OK>.
- Pulse el botón <🏠> para volver a la pantalla Inicio.



## Tarjetas de memoria compatibles

### No es necesario ningún adaptador

- Tarjeta de memoria SD
- Tarjeta de memoria SDHC
- Tarjeta de memoria SDXC



### Se necesita un adaptador (se vende por separado)

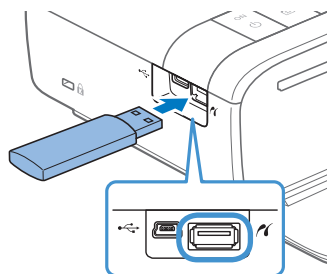
- Tarjeta de memoria miniSD
- Tarjeta de memoria miniSDHC
- Tarjeta de memoria microSD
- Tarjeta de memoria microSDHC
- Tarjeta de memoria microSDXC



- Para las tarjetas de memoria que necesiten un adaptador, inserte siempre la tarjeta en el adaptador antes de insertar el adaptador en la ranura de la tarjeta. Si, por error, inserta la tarjeta de memoria en la ranura de tarjeta sin adaptador, es posible que no pueda retirar la tarjeta de la impresora.
- Use una tarjeta de memoria formateada con el dispositivo con el que tomó las fotos. Es posible que no se reconozcan las imágenes de las tarjetas formateadas con un ordenador.

## Unidades flash USB

Es posible imprimir imágenes que se encuentren en unidades flash USB (se venden por separado) de la misma manera que las imágenes de las tarjetas de memoria.



- Extraiga las tarjetas de memoria.
- Inserte una unidad flash USB como se muestra.

## Imágenes que puede imprimir

Es posible imprimir con la SELPHY imágenes JPEG conformes al estándar Exif.

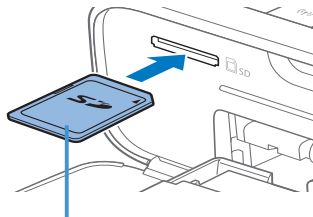


- Es posible que las imágenes no se muestren o no se impriman correctamente si se han editado en un ordenador o si su lado mayor supera 9600 píxeles.



# Selección e impresión de imágenes (Impresión básica)

Seleccione imágenes de una tarjeta de memoria e imprímalas de la manera siguiente.



Lado de la etiqueta

## 1 Inserte una tarjeta de memoria en la ranura.

- Introduzca la tarjeta de memoria con la orientación que se muestra hasta que encaje en su lugar.
- Para extraer la tarjeta, empújela hasta que oiga un clic y, a continuación, suéltela lentamente.
- Se muestra la pantalla de selección de imágenes [Seleccionar e imprimir].

## 2 Elija una imagen.

- Pulse los botones <◀><▶> para seleccionar la imagen que desea imprimir.

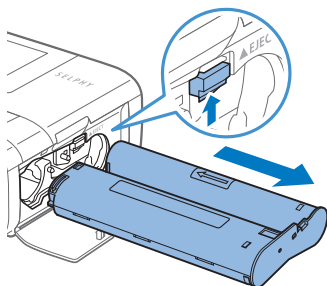
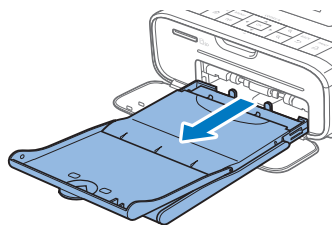
## 3 Elija el número de copias.

- Pulse los botones <▲><▼> para especificar el número de copias.
- Para imprimir otras imágenes al mismo tiempo, repita los pasos 2 – 3.
- Pulse el botón <OK>. Se muestra la pantalla [Vista previa]. Para realizar los ajustes que se muestran, pulse el botón <MENU> y cambie los ajustes de la pantalla [Ajustes impresión] (📖 39).

## 4 Imprima.

- Pulse el botón <🖨️> para iniciar la impresión.
- Durante la impresión, el papel entra y sale varias veces por la parte posterior de la SELPHY. No toque el papel hasta que finalice la impresión y se expulse la copia al cassette de papel.
- No permita que se acumulen más de 18 copias en el área de expulsión del cassette de papel.





## 5 Añada más papel si es necesario.

- Si un mensaje indica que se ha agotado el papel, extraiga el cassette de papel sin apagar la alimentación.
- Añada más papel al cassette e inserte de nuevo el cassette en la SELPHY (📖 17).

## 6 Cambie el cartucho de tinta si es necesario.

- Si un mensaje indica que se ha agotado la tinta, abra la tapa del compartimento del cartucho de tinta sin apagar la alimentación.
- Para extraer el cartucho de tinta, mueva el dispositivo de bloqueo en la dirección que se muestra. Inserte un nuevo cartucho de tinta (📖 16).



- No tire nunca del cassette de papel, no abra la tapa del compartimento del cartucho de tinta ni extraiga una tarjeta de memoria durante la impresión o mientras oiga los sonidos que emite la impresora justo después de encenderla. Esto podría dañar la impresora.
- Para cancelar la impresión en curso, pulse siempre el botón <↩>. La impresión no se puede cancelar pulsando el botón <⏻> y si desenchufa la impresora puede dañarla.





## Opciones

En la pantalla de selección de imágenes, puede ver imágenes por fecha y recortar la imagen seleccionada.



- Pulse el botón **<MENU>** en la pantalla de selección de imágenes del paso 2.
- Elija un elemento y, a continuación, pulse el botón **<OK>**.
- Todos los ajustes del menú Opciones se reinician cuando se apaga la SELPHY o se retira la tarjeta de memoria.

### Seleccionar todo

Selecciona todas las imágenes de una tarjeta de memoria o una unidad flash USB a la vez (hasta 5000 imágenes). Aumenta el número de copias de cada imagen en uno (para un total de hasta 99 copias).

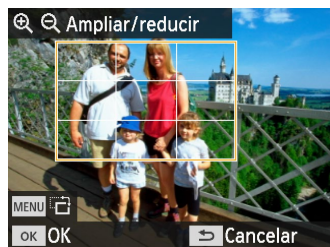
### Ver por fecha

Para ver fotos tomadas en una fecha determinada, elija la fecha en la pantalla para verlas por fecha. Si tiene muchas imágenes, esto puede ayudarle a buscar las que desee imprimir.



## Recortar

Muestra un marco de recorte en la pantalla de selección de imágenes. Solamente se imprime el área del interior del marco de recorte.



### 1 Ajuste el área de la imagen que se va a recortar.

- Para cambiar la orientación del marco de recorte entre vertical y horizontal, pulse el botón <MENU>.
- Para mover el marco de recorte, pulse los botones <▲><▼><◀><▶>.
- Para ampliar el marco de recorte, pulse el botón <⊕> y, para reducirlo, pulse el botón <⊖>.

### 2 Confirme el ajuste.

- Para confirmar el área de recorte y volver a la pantalla de visualización de imágenes, pulse el botón <OK>.



- [Ajustar recorte], en el menú Opciones, permite ajustar el área de recorte, y [Rest. recorte] restablece el ajuste de recorte.



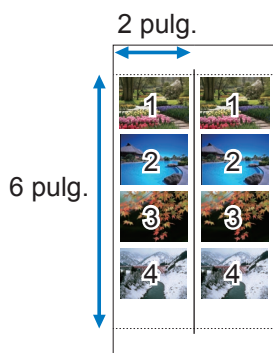
## Funciones de [Más opciones impres.]

Desde [Más opciones impres.], en la pantalla Inicio, están disponibles la impresión de índice, la reimpresión y otras funciones para imágenes de tarjetas de memoria o unidades flash USB.

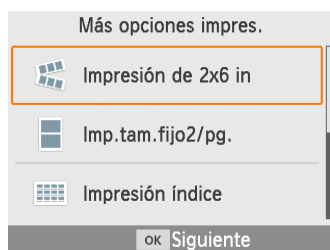


- Inserte un cassette de papel y un cartucho de tinta cargados en la SELPHY (16).
- Elija [Más opciones impres.] y, a continuación, pulse el botón <OK>.

## Impresión de 2x6 pulgadas (5x15 cm)



Imprime dos conjuntos de hasta cuatro imágenes en una área de 2x6 pulgadas (5x15 cm) en papel de tamaño postal.



- 1 Elija [Impresión de 2x6 in] y, a continuación, pulse el botón <OK>.



**2 Ajuste la configuración si es necesario y, a continuación, pulse el botón <OK>.**



**3 Elija las imágenes.**

- Elija hasta cuatro imágenes, cada una con una cantidad de "1".



- Pulse el botón <OK>. Se muestra la pantalla [Vista previa].

**4 Imprima.**

- Pulse el botón <🖨️> para iniciar la impresión.



## Impresión a tamaño fijo de 2 por página



Es posible imprimir dos imágenes de tamaño tarjeta juntas en una hoja de tamaño postal (📖3).  
Corte a lo largo de las marcas de corte de las esquinas para recortar al tamaño de tarjeta.

**1** Elija [Imp.tam.fijo2/pg.] y, a continuación, pulse el botón <OK>.

**2** Ajuste la configuración si es necesario y, a continuación, pulse el botón <OK>.

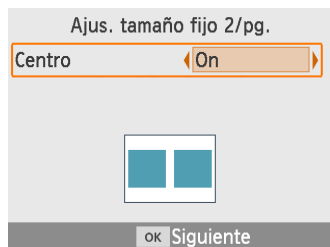
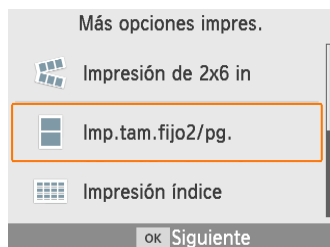
**3** Elija las imágenes.

- Elija dos imágenes, cada una con una cantidad de “1”.

- Pulse el botón <OK>. Se muestra la pantalla [Vista previa].

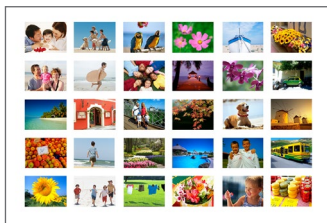
**4** Imprima.

- Pulse el botón <🖨️> para iniciar la impresión.





## Impresión de índice



Las impresiones de índice incluyen todas las imágenes seleccionadas en una hoja. El número de imágenes por hoja varía en función del tamaño del papel.



**1 Elija [Impresión índice] y, a continuación, pulse el botón <OK>.**



**2 Elija las imágenes.**

- Al pulsar el botón <▲> se pone una marca de verificación en el campo de cantidad.



- Pulse el botón <OK>. Se muestra la pantalla [Vista previa].

**3 Imprima.**

- Pulse el botón <🖨️> para iniciar la impresión.



## Impresión DPOF

Al insertar una tarjeta de memoria con información de impresión configurada en una cámara se mostrará [Imágenes DPOF restantes/¿Imprimir imágenes?]. Para revisar la información de impresión configurada en la cámara, pulse el botón **<OK>**.



### Imprima.

- Para realizar los ajustes que se muestran, pulse el botón **<MENU>** y cambie los ajustes de la pantalla [Ajustes impresión] (📖 39).
- Pulse el botón **<Imprimir>** para imprimir a la vez todas las imágenes designadas.

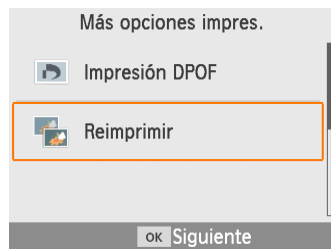


- Mientras esté insertada una tarjeta de memoria con información de impresión configurada en la cámara, también puede elegir [Impresión DPOF] y pulsar el botón **<OK>** para mostrar esta pantalla.



## Reimprimir

La impresora mantiene un registro de imágenes impresas desde [Seleccionar e imprimir] y [Foto carné], así como [Impresión de 2x6 in], [Imp.tam.fijo2/pg.] e [Impresión índice] en [Más opciones impres.]. Es posible volver a imprimir imágenes seleccionándolas en estos registros.



**1 Elija [Reimprimir] y, a continuación, pulse el botón <OK>.**



**2 Elija una imagen que se haya imprimido.**

- Elija una imagen que ya se haya imprimido para imprimirla otra vez.



- Pulse el botón <OK>. Se muestra la pantalla [Vista previa]. Especifique el número de copias como sea necesario.

**3 Imprima.**

- Pulse el botón <🖨️> para iniciar la impresión.



- El historial de impresión se borra cuando se apaga la impresora o se retiran las tarjetas de memoria o las unidades flash USB.
- La SELPHY almacena hasta 10 elementos en el historial de impresión.
- Se crea un registro para los datos de cada hoja impresa.





## Funciones de [Impresión de Collage]

Utilice [Impresión de Collage] en la pantalla Inicio para organizar automáticamente imágenes de diversos tamaños en una hoja.



- Cargue un cartucho de tinta y un cassette de papel (con cualquier papel excepto de tamaño tarjeta) en la SELPHY (📖 16).



- La impresión de collage no está disponible para imágenes cuyo formato sea más estrecho de 3:1.

## Impresión de imágenes de tarjetas de memoria

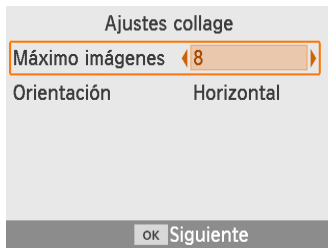
Utilice la impresión de collage para imágenes de tarjetas de memoria o unidades flash USB de la manera siguiente.



- 1 Elija [Impresión de Collage] y, a continuación, pulse el botón <OK>.



- 2 Elija [Imprimir imágenes de tarjeta de memoria] y, a continuación, pulse el botón <OK>.

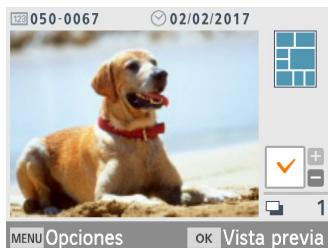


### 3 Ajuste la configuración si es necesario y, a continuación, pulse el botón <OK>.

- Para usar la impresión de collage para hasta 8 imágenes, ajuste [Máximo imágenes] en [8] y, para 9 – 20 imágenes, ajústelo en [20].

### 4 Elija las imágenes.

- Al pulsar el botón <▲> se pone una marca de verificación en el campo de cantidad.



- Pulse el botón <OK>. Se muestra la pantalla [Vista previa].
- Pulse <▲> y podrá especificar el número de copias.

### 5 Imprima.

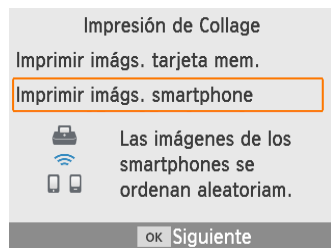
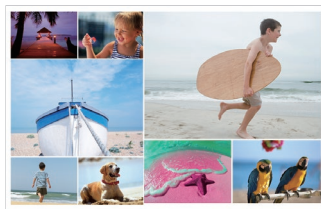
- Pulse el botón <🖨️> para iniciar la impresión.
- Es posible imprimir incluso con menos imágenes que el máximo ajustado en [Máximo imágenes] (8 o 20) y, si elige más imágenes que este valor, se utilizará una segunda hoja para la impresión de collage. En la impresión de collage en dos hojas, en cada hoja se imprimen la mitad de las imágenes seleccionadas.





## Impresión de imágenes de smartphones

Utilice la impresión de collage para imprimir mediante Wi-Fi imágenes de smartphones de la manera siguiente. Es posible imprimir juntas en una hoja hasta 8 imágenes de varios smartphones.

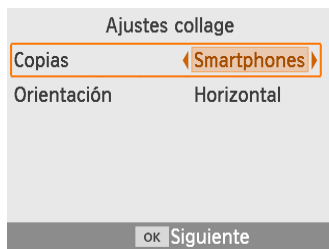


### 1 Configure una conexión Wi-Fi.

- Configure una conexión Wi-Fi como se describe en “Configuración de Wi-Fi en la SELPHY” (📖46).

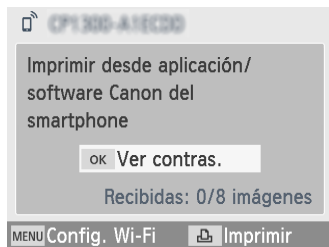
### 2 Elija [Impresión de Collage] en la pantalla Inicio y, a continuación, pulse el botón <OK>.

### 3 Elija [Imprimir imágenes de los smartphones] y, a continuación, pulse el botón <OK>.



#### 4 Ajuste la configuración si es necesario y, a continuación, pulse el botón <OK>.

- Para hacer una copia para cada smartphone que contribuye, ajuste [Copias] en [Smartphones].



#### 5 Envíe imágenes desde los smartphones (📖48).

- Para conectarse con la SELPHY, en el smartphone, seleccione el SSID (nombre de red) que se muestra en la parte superior de la pantalla en la SELPHY. Pulse el botón <OK> para mostrar la contraseña.
- Inicie Canon PRINT Inkjet/SELPHY, elija imágenes e imprima. La SELPHY recibe ahora las imágenes para la impresión de collage.

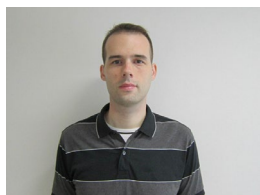
#### 6 Imprima.

- Una vez que se reciben 8 imágenes, la impresión se inicia automáticamente.
- También puede pulsar el botón <📄> para iniciar la impresión antes de que se reciban 8 imágenes.

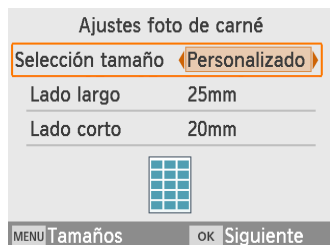


# Funciones de [Foto carné]

Es posible utilizar [Foto carné] en la pantalla Inicio para imprimir imágenes de tarjetas de memoria o unidades flash USB para utilizarlas como fotos de carné.



- Cargue un cartucho de tinta y un cassette de papel (con cualquier papel excepto de tamaño tarjeta) en la SELPHY (📖 16).



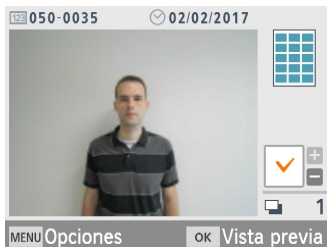
**1 Elija [Foto carné] y, a continuación, pulse el botón <OK>.**

**2 Elija un tamaño.**

- Elija entre estos tres tamaños.

<b>[Personalizado]</b>	Especificar la longitud de los lados corto y largo antes de imprimir.
<b>[Estándar]</b>	Imprimir una foto conforme a la norma ICAO internacional.
<b>[Dual]</b>	Imprimir dos tamaños: 50 x 50 mm y 45 x 35 mm.

- [Personalizado]: Seleccione la longitud del lado largo en [Lado largo] y, a continuación, seleccione la longitud del [Lado corto]. Las opciones de [Lado corto] se actualizan automáticamente en función de la longitud del [Lado largo].
- En la pantalla [Tamaños], puede limitar los tamaños que se muestran para [Personalizado], de modo que solo aparezcan los tamaños de uso más común.



### 3 Elija una imagen.

- Al pulsar el botón <▲> se pone una marca de verificación en el campo de cantidad.
- Con [Personalizado] y [Estándar] es posible imprimir dos imágenes diferentes.

- Pulse el botón <OK>. Se muestra la pantalla [Vista previa].

### 4 Imprima.

- Pulse el botón <🖨️> para iniciar la impresión.





## Funciones de [Ajustes]

Desde [Ajustes] en la pantalla Inicio, puede cambiar qué ajustes de impresión se muestran en la pantalla [Vista previa], ajustar otras configuraciones de la SELPHY y restablecer los ajustes predeterminados.



- Elija [Ajustes] y, a continuación, pulse el botón **<OK>**.

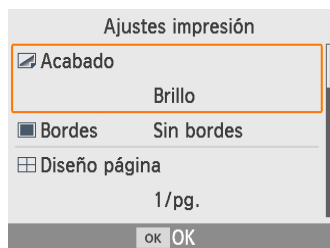
## Ajustes de impresión

Es posible cambiar varios ajustes de impresión. Los ajustes se aplican a todas las impresiones relevantes, así que no es necesario completarlos para cada imagen.

Tenga en cuenta que, excepto para [Imp.puntos para evitar reut.], cada vez que se apaga la impresora se restablecen los ajustes predeterminados.



- 1 Elija [Ajustes impresión] y, a continuación, pulse el botón <OK>**.



- Se mostrará la pantalla de la izquierda.
  - Estos ajustes de impresión también se pueden mostrar en la pantalla [Vista previa]. (Los ajustes que no están disponibles para la función de impresión actual se muestran en gris y no se pueden ajustar.)
- 2 Seleccione un elemento que desee cambiar y pulse el botón <OK>**.



## Acabado



### Ejemplo de acabado



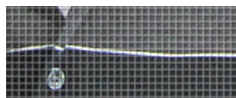
[Brillo]



[Diseño 1]



[Diseño 2]



[Diseño 3]

- Puede añadir una sutil textura a la superficie de las copias para crear un acabado menos brillante.

#### Brillo (predeterminado)

Imprime con un acabado de imagen brillante.

#### Diseño 1

Aplica un diseño de superficie ligeramente irregular, para obtener un acabado menos brillante.

#### Diseño 2

Aplica un diseño de superficie fino, para obtener un acabado menos brillante.

#### Diseño 3

Aplica un diseño de superficie fino similar a una retícula, para obtener un acabado menos brillante.

## Bordes




- Imprimir imágenes con o sin borde.
- Puede elegir [Con bordes] para imprimir la imagen completa.
- Sin bordes (predeterminado)/Con bordes





## Diseño página



- Elegir el número de imágenes por hoja.
- Con Tinta Color/Juego de etiquetas KC-18IL (hojas de 8 etiquetas, 3), especifique [8/pg.].

1/pg. (predeterminado)	Una imagen en cada hoja	4/pg.	Cuatro imágenes en cada hoja
2/pg.	Dos imágenes en cada hoja	8/pg.	Ocho imágenes en cada hoja

## Fondo

- Especificar el color alrededor de las imágenes.
- El efecto de este ajuste se muestra en la pantalla [Vista previa], en la ilustración del diseño de arriba a la derecha.
- Blanco (predeterminado)/Negro

## Optimizar imagen



- Corrige automáticamente la luminosidad y el contraste adecuados para cada imagen.
- On (predeterminado)/Off

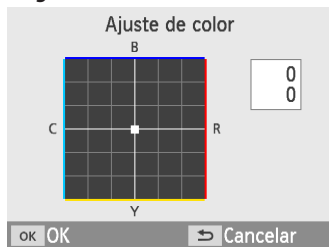
## Luminosidad



- Ajustar la luminosidad de la imagen en un intervalo de  $-3$  a  $+3$ .
- Elegir valores positivos grandes para hacer las imágenes más luminosas o valores negativos grandes para hacerlas más oscuras.



## Ajuste de color



- Ajustar el nivel de rojo, azul, cian y amarillo (R/B/C/Y) en un intervalo de 0 – 3. Al aumentar el nivel de R, por ejemplo, se reduce el nivel de C (el color complementario).
- Pulse los botones <▲><▼><◀><▶> para seleccionar un valor y, a continuación, pulse el botón <OK> para confirmar su elección.

## Mis Colores

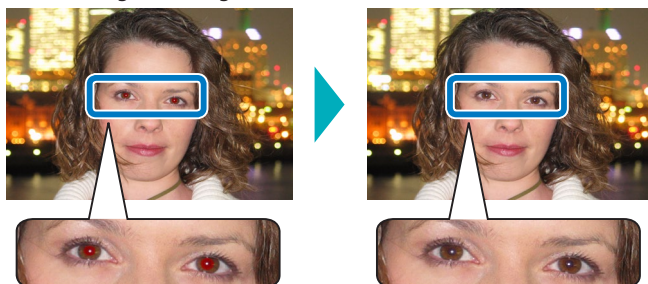
- Elegir tonos de color especiales para dar un aspecto diferente a las copias o elegir las copias sepia o en blanco y negro.

<b>Off (predeterminado)</b>	–	<b>Pel. posit.</b>	Colores saturados y naturales, como los producidos con película positiva
<b>Intenso</b>	Colores vivos con mayor contraste y saturación de color	<b>Sepia</b>	Tonos sepia
<b>Neutro</b>	Copias apagadas, con menos contraste y saturación de color	<b>Blanco y Negro</b>	Blanco y negro

## Suavizar piel

- Hacer que la piel parezca suave y agradable.
- Off (predeterminado)/On

## Corr.ojos rojos



- Corregir las imágenes con efecto de ojos rojos.
- Off (predeterminado)/On



## Fecha



02/02/2017

02/02/2017

- Añadir fechas de toma de la cámara al imprimir.
- [Sutil] hace que el rótulo resulte imperceptible cuando se ve directamente, pero visible desde un ángulo.
- Off (predeterminado)/Destacado/Sutil



- Para evitar que la fecha aparezca dos veces en las imágenes ya etiquetadas por la cámara, seleccione [Off].

## Archivo N°

- Las imágenes se pueden imprimir con su número de archivo.
- [Sutil] hace que el rótulo resulte imperceptible cuando se ve directamente, pero visible desde un ángulo.
- Off (predeterminado)/Destacado/Sutil

## Imp.puntos para evitar reut.

- Imprime puntos en el margen para evitar la reutilización accidental del papel.
- On (predeterminado)/Off



- No reutilice nunca el papel para la impresión aunque la mayor parte de la hoja esté en blanco. Esto puede dañar la impresora o provocar que no funcione bien.



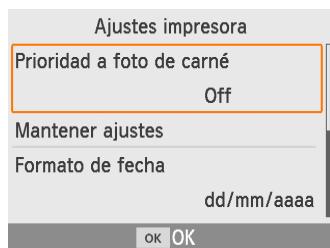
## Ajustes de la impresora

También es posible modificar varios ajustes que controlan el funcionamiento de la SELPHY. El ajuste se conserva aunque se apague la SELPHY o se extraigan las tarjetas de memoria.



- 1 Elija [Ajustes impresora] y, a continuación, pulse el botón <OK>.**

- Se mostrará la pantalla de la izquierda.



- 2 Seleccione un elemento que desee cambiar y pulse el botón <OK>.**

### Prioridad a foto de carné

- Muestra automáticamente la pantalla de ajustes de Foto Carné ( 37) después de que se encienda la SELPHY, cuando se inserta una tarjeta de memoria y después de imprimir.
- Cuando esta configuración se ajusta en [Off], en su lugar se muestra la pantalla [Seleccionar e imprimir] ( 23).
- Off (predeterminado)/On

### Mantener ajustes

- Conservar los ajustes de Bordes ( 40) y Diseño página ( 41) incluso después de apagar la impresora.
- Se puede ajustar por separado para Bordes y Diseño página.
- Off (predeterminado)/On



## Formato de fecha



02/02/2017



2017/02/02

- Cuando añada la fecha ( 43), ajuste el formato de fecha como sea necesario.
- aaaa/mm/dd, mm/dd/aaaa o dd/mm/aaaa (predeterminado)

## Autodesconexión

- La SELPHY se apaga automáticamente si se deja inactiva durante unos cinco minutos.
- On (predeterminado)/Off



- En estos casos, la SELPHY no se apaga automáticamente.
  - Cuando se conecta un dispositivo diferente
  - Cuando se activa Wi-Fi
  - Cuando se muestra un mensaje de error

## Idioma

Cambiar el idioma de los menús y de los mensajes ( 21).



## Impresión inalámbrica desde smartphones o cámaras

Puede imprimir enviando imágenes desde un smartphone o una cámara mediante Wi-Fi.

En lugares donde no haya un punto de acceso, [Conexión directa] hace que la SELPHY funcione como un punto de acceso simplificado para la conexión inalámbrica y la impresión desde un smartphone o una cámara.

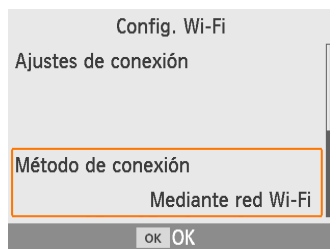
- Extraiga cualquier tarjeta de memoria o unidad flash USB que haya insertada.
- Inserte un cassette de papel y un cartucho de tinta cargados en la SELPHY (16).

### Configuración de Wi-Fi en la SELPHY

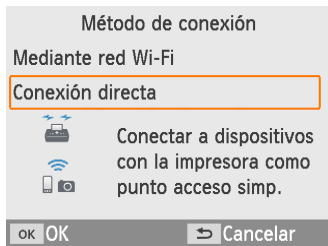
Para imprimir mediante Wi-Fi desde smartphones o cámaras, configure Wi-Fi en la SELPHY.



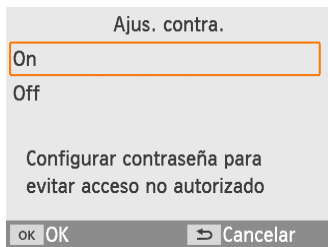
- 1 Elija [Config. Wi-Fi] y, a continuación, pulse el botón <OK>.



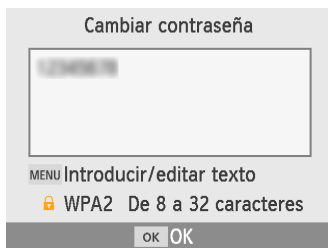
- 2 Elija [Método de conexión] y, a continuación, pulse el botón <OK>.



**3 Elija [Conexión directa] y, a continuación, pulse el botón <OK>.**

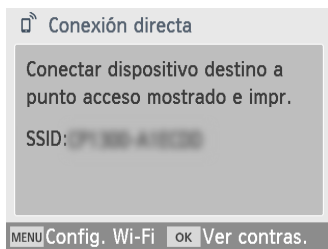


**4 Elija [On] y, a continuación, pulse el botón <OK>.**



**5 Cambie la contraseña.**

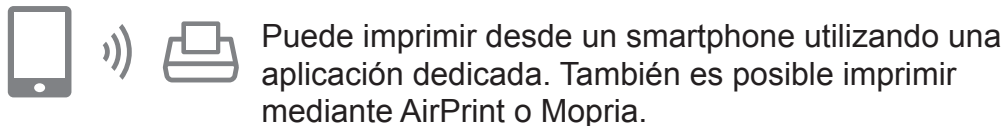
- Se muestra la contraseña actual. Cambie la contraseña si es necesario y, a continuación, pulse el botón <OK>.
- Pulse el botón <MENU> para acceder a la pantalla de entrada.
- Se mostrará la pantalla de la izquierda.
- Una vez completados los ajustes de conexión directa, pueden utilizarse para las conexiones subsiguientes.



- También puede conectar la SELPHY a un smartphone o una cámara mediante un punto de acceso (📖 55).



## Impresión desde un smartphone



Puede imprimir desde un smartphone utilizando una aplicación dedicada. También es posible imprimir mediante AirPrint o Mopria.

### Impresión desde la aplicación dedicada



#### 1 Descargue e instale Canon PRINT Inkjet/SELPHY.

- Para un iPhone o iPad, descargue la aplicación desde App Store y, para smartphones Android, descárguela desde Google Play.



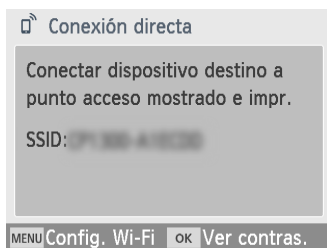
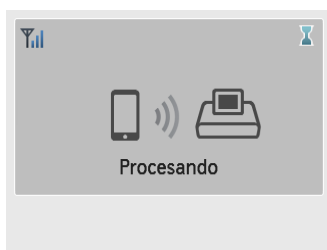
#### 2 Conéctese a la SELPHY desde el smartphone.

- En la configuración de Wi-Fi del smartphone, elija el SSID (nombre de red) que se muestra en la SELPHY y escriba la contraseña.



#### 3 Imprima.

- Inicie Canon PRINT Inkjet/SELPHY, elija imágenes e imprima.
- Una vez que se inicia la impresión, se muestra [Procesando].
- No desconecte los dispositivos ni cierre la aplicación mientras se muestre esta pantalla. Es posible que las imágenes no se impriman de manera correcta o completa.
- Cuando finaliza la impresión, se muestra la pantalla Inicio o la pantalla de la izquierda.



MENU Config. Wi-Fi OK Ver contras.





## Impresión a través de AirPrint (iOS)

También puede imprimir desde un iPhone o un iPad utilizando AirPrint. Asegúrese de que su versión de iOS esté actualizada.



### 1 Elija [Imprimir].

- Elija una imagen que desee imprimir en una aplicación del iPhone o iPad (tal como una aplicación para ver fotos), toque [↑] y, en las opciones de menú que se muestran, toque [Imprimir].



### 2 Configure las opciones de impresora.

- En [Impresora], elija [Canon SELPHY CP1300].
- Especifique el número de copias.

### 3 Imprima.

- Puntee [Imprimir] para imprimir.



- Quizá no se muestre [Opciones] en el paso 2, según la compatibilidad de la aplicación con AirPrint. Si no hay opciones de impresión disponibles, no es posible imprimir desde la aplicación.



- Para realizar otra operación mientras la impresión está en curso, pulse dos veces el botón Inicio del iPhone o iPad. Entre las aplicaciones utilizadas recientemente se muestra el icono [Impresión].
  - Para comprobar el estado: puntee en [Impresión].
  - Para cancelar la impresión: puntee en [Impresión] y, a continuación, puntee en [Cancelar impresión].



## Impresión a través de Mopria (Android)

Puede imprimir desde smartphones Android utilizando Mopria Print Service.



**1 Descargue e instale Mopria Print Service.**

**2 Ajuste Mopria Print Service en ON.**

**3 Abra el menú de impresión.**

- Elija una imagen que desee imprimir en una aplicación del smartphone Android (tal como una aplicación para ver fotos) y, a continuación, abra el menú de impresión.

**4 Configure la impresión.**

- Como impresora, seleccione [Canon SELPHY CP1300].
- Especifique el número de copias, el tamaño del papel y otros detalles.

**5 Imprima.**



## Impresión desde una cámara



Puede imprimir como sigue, conectando la impresora a una cámara compatible con DPS sobre IP, el estándar de PictBridge para las conexiones Wi-Fi.



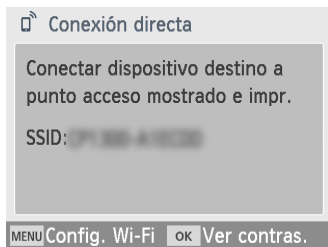
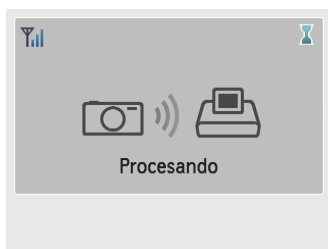
### 1 Conéctese a la SELPHY desde la cámara.

- En el menú de Wi-Fi de la cámara, seleccione el SSID (nombre de red) que se muestra en la SELPHY y escriba la contraseña.



### 2 Imprima.

- Utilice la cámara para seleccionar las imágenes e imprimir.
- Una vez que se inicia la impresión, se muestra [Procesando].
- No desconecte los dispositivos mientras se muestre esta pantalla. Es posible que las imágenes no se impriman de manera correcta o completa.
- Cuando la cámara deja de estar conectada, se muestra la pantalla Inicio o la pantalla de la izquierda.



- Cualquier ajuste de fecha o de diseño realizados en la cámara tiene precedencia sobre los ajustes de impresión realizados en la SELPHY.



## Impresión subsiguiente

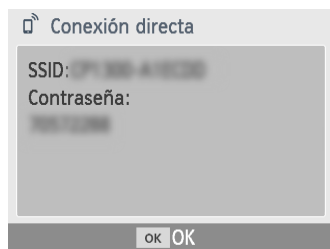
Una vez que se ha configurado la SELPHY para una conexión directa, se muestra un SSID en la esquina inferior derecha de la pantalla Inicio. Para imprimir después de la primera conexión, seleccione este SSID en el smartphone o la cámara.

Compruebe la contraseña de la manera siguiente.



**1** Pulse el botón <((P))>.

**2** Elija [Mostrar estado Wi-Fi] y, a continuación, pulse el botón <OK>.



**3** Compruebe la contraseña.

- Pulse el botón <OK> para mostrar la contraseña.



## Otras funciones Wi-Fi

Además de configurar la recepción de imágenes mediante Wi-Fi y la impresión desde [Config. Wi-Fi] en la pantalla Inicio, también puede comprobar la información de configuración y reiniciar la configuración de Wi-Fi.



- Elija [Config. Wi-Fi] y, a continuación, pulse el botón **<OK>**.
- Elija una función que desee ajustar y, a continuación, pulse el botón **<OK>**.

## Wi-Fi

Para desactivar las conexiones Wi-Fi, seleccione [Desactivar].

## Confirmar ajustes

Permite consultar el nombre de la impresora, la dirección IP y otros detalles.

## Otros ajustes

- [Fijar nombre de impresora] permite cambiar el nombre de la impresora.  
Pulse el botón **<MENU>** para acceder a la pantalla de entrada y, a continuación, escriba un nuevo nombre de impresora ( 54).
- Seleccione [Ajustes IPv4/IPv6] ► [IPv4] para escribir manualmente la dirección IP y las máscara de subred.
- Seleccione [Ajustes IPv4/IPv6] ► [IPv6] para activar o desactivar la dirección IPv6.

- [IPv6] no está disponible cuando se utiliza Conexión directa.

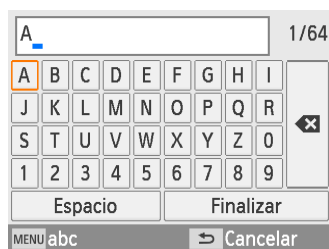


## Restablecer configuración

Restablezca las opciones de configuración de Wi-Fi, tales como el nombre de la impresora, la información del punto de acceso y la contraseña, de la manera siguiente.

## Entrada de información

Cuando escriba un nombre de impresora, una contraseña u otra información, pulse el botón <MENU> para acceder a la pantalla de entrada.



### Entrada de información

- Pulse los botones <▲><▼><◀><▶> para seleccionar una letra, un número o un símbolo y, a continuación, pulse el botón <OK>. Para escribir un espacio, seleccione [Espacio] y pulse el botón <OK>.

### Eliminación de información

- Pulse los botones <▲><▼><◀><▶> para seleccionar [X] y, a continuación, pulse el botón <OK>.

### Cambio de modo de entrada

- Para cambiar de letras mayúsculas a minúsculas y, a continuación, símbolos, pulse repetidamente el botón <MENU>.

### Vuelta a la pantalla anterior

- Para confirmar la entrada y volver a la pantalla anterior, pulse los botones <▲><▼><◀><▶> para seleccionar [Finalizar] y, a continuación, pulse el botón <OK>.
- Para cancelar la entrada y volver a la pantalla anterior, pulse el botón <↶>.



## Impresión mediante Wi-Fi desde un ordenador

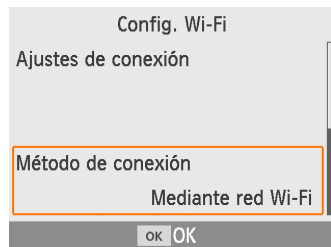
Antes de que se pueda imprimir a través de Wi-Fi desde un ordenador, el ordenador que contiene las imágenes a enviar debe conectarse a un punto de acceso.

- Extraiga cualquier tarjeta de memoria o unidad flash USB que haya insertada.
- Inserte un cassette de papel y un cartucho de tinta cargados en la SELPHY (📖16).
- El punto de acceso debe admitir conexiones IEEE 802.11b/g (📖78).

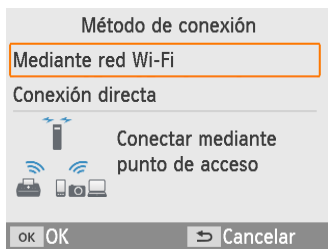
## Conexión de la impresora al punto de acceso

La manera de realizar la conexión varía en función de si el punto de acceso es compatible con WPS (📖55) o no (📖58).

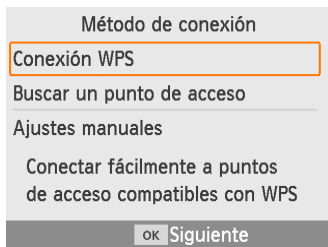
### Puntos de acceso compatibles con WPS



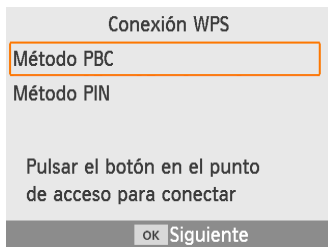
- 1 Compruebe el punto de acceso.**
  - Confirme que el punto de acceso esté encendido y listo para la comunicación.
- 2 Elija [Config. Wi-Fi] y, a continuación, pulse el botón <OK>.**
- 3 Elija [Método de conexión] y, a continuación, pulse el botón <OK>.**



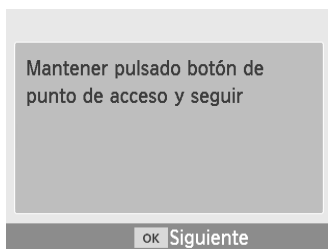
**4 Elija [Mediante red Wi-Fi] y, a continuación, pulse el botón <OK>.**



**5 Elija [Conexión WPS] y, a continuación, pulse el botón <OK>.**



**6 Elija [Método PBC] y, a continuación, pulse el botón <OK>.**



- Se mostrará la pantalla de la izquierda.



**7 En el punto de acceso, mantenga pulsado el botón de conexión WPS durante unos segundos.**

- Para ver información detallada sobre dónde se encuentra el botón y cuánto tiempo pulsarlo, consulte el manual del usuario del punto de acceso.





Conectado a punto de acceso

AccessPoint\_A

OK OK

## 8 Establezca la conexión.

- En la impresora, pulse el botón <OK>.
- Pulse el botón <OK> cuando se muestre la pantalla de la izquierda.

## 9 Compruebe el nombre del punto de acceso.

(?) Mediante red Wi-Fi

Conectar dispositivo destino a punto acceso mostrado e impr.

SSID: AccessPoint\_A

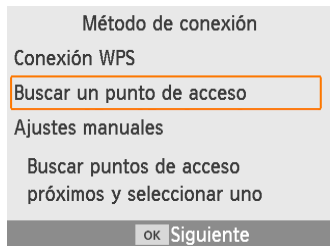
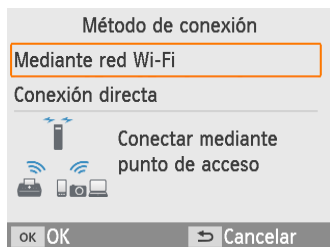
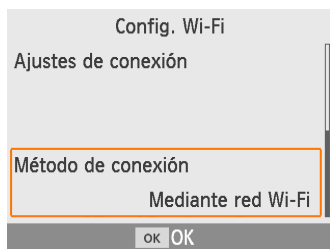
MENU Config. Wi-Fi



- Si seleccionó [Método PIN] en el paso 6, utilice el ordenador para especificar en el punto de acceso el código PIN (que se muestra en la impresora), pulse el botón <OK> de la impresora y vaya al paso 8. Para ver instrucciones sobre la configuración de códigos PIN, consulte el manual del usuario del punto de acceso.



## Puntos de acceso no WPS



### 1 Compruebe el punto de acceso.

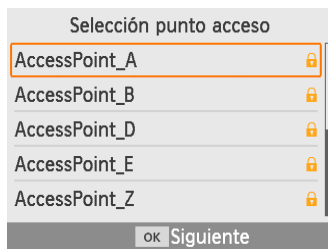
- Confirme que el punto de acceso esté encendido y listo para la comunicación.

### 2 Elija [Config. Wi-Fi] y, a continuación, pulse el botón <OK>.

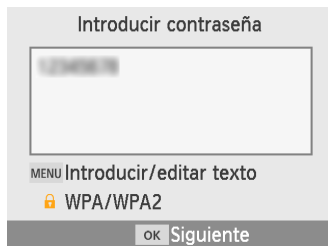
### 3 Elija [Método de conexión] y, a continuación, pulse el botón <OK>.

### 4 Elija [Mediante red Wi-Fi] y, a continuación, pulse el botón <OK>.

### 5 Elija [Buscar un punto de acceso] y, a continuación, pulse el botón <OK>.

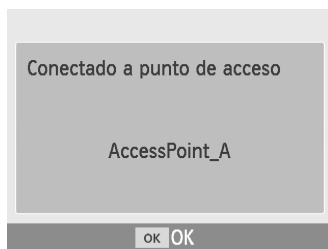


**6 Elija un punto de acceso y, a continuación, pulse el botón <OK>.**

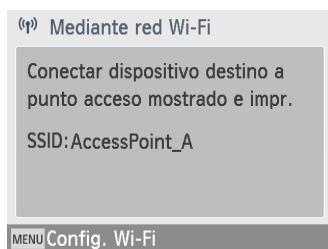


**7 Escriba la contraseña y pulse el botón <OK>.**

- Pulse el botón <MENU> para acceder a la pantalla de entrada y, a continuación, escriba la contraseña del punto de acceso seleccionado en el paso 6.



**8 Confirme que la SELPHY esté ahora conectada al punto de acceso y, a continuación, pulse el botón <OK>.**



**9 Compruebe el nombre del punto de acceso.**



## Impresión de imágenes (Windows)



Puede imprimir desde un ordenador utilizando un controlador de impresora dedicado.



### 1 Confirme que la SELPHY está conectada al punto de acceso.

- Confirme que el punto de acceso este identificado abajo a la derecha de la pantalla Inicio y que el icono de la antena no tenga una x roja.

### 2 Instale el controlador de la impresora.

- Visite el sitio siguiente, descargue el controlador de la impresora SELPHY CP1300 y haga doble clic en él.  
<http://www.canon.com/icpd/>
- Siga las instrucciones que se muestran para completar la instalación.
- Si aparece la ventana Control de cuentas de usuario, siga las instrucciones de la pantalla.

### 3 Elija el método de conexión.

- En la pantalla donde se elige el método de conexión, seleccione [Usar con red inalámbrica] y haga clic en [Siguiente].

### 4 Para completar el proceso de instalación, elija la impresora a la que desea conectarse.

- En la pantalla de búsqueda de impresoras, seleccione la impresora y haga clic en [Siguiente].
- Si la impresora no aparece en la pantalla de búsqueda de impresoras, compruebe los ajustes de red del ordenador y, si corresponde, cambie de una red pública a una privada.
- Se instalará el controlador de la impresora.



## **5 Acceda al cuadro de diálogo de impresión.**

- Inicie el software fotográfico, seleccione las imágenes que va a imprimir y acceda al cuadro de diálogo de impresión.
- Como impresora de destino, seleccione [Canon SELPHY CP1300].

## **6 Elija las opciones de impresión.**

- Elija un tamaño de papel que coincida con el tamaño del cassette de papel y el cartucho de tinta de la SELPHY. Elija también la opción de impresión con bordes o sin bordes con los tamaños de papel que se muestran.
- Elija la orientación de la impresión y el número de copias que desee.

## **7 Imprima.**



## Impresión de imágenes (Mac OS)



Puede imprimir desde un ordenador utilizando AirPrint.

Se recomienda actualizar a la versión más reciente de Mac OS.



### 1 Confirme que la SELPHY está conectada al punto de acceso.

- Confirme que el punto de acceso este identificado abajo a la derecha de la pantalla Inicio y que el icono de la antena no tenga una × roja.

### 2 Acceda al cuadro de diálogo de impresión.

- Inicie el software fotográfico, seleccione las imágenes que va a imprimir y acceda al cuadro de diálogo de impresión.
- Como impresora de destino, seleccione [Canon SELPHY CP1300].

### 3 Elija las opciones de impresión.

- Especifique el tamaño del papel, la orientación y el número de copias.
- Elija uno de estos tamaños de papel.

Descripción del tamaño de papel	Tamaño de papel
Tamaño P	Postal
Tamaño C	54 x 86 mm

Si estos tamaños no están disponibles, seleccione [Gestionar tamaños personalizados] como tamaño de papel y escriba los tamaños manualmente.

### 4 Imprima.

- Haga clic en [Imprimir] para imprimir.



- Si “Canon SELPHY CP1300” no está disponible como una impresora en Mac OS, añada la SELPHY al ordenador de la manera siguiente.
  - ① Desde [Preferencias del Sistema], abra [Impresoras y escáneres] o [Impresión y Escaneado].
  - ② Haga clic en [+] bajo la lista.
  - ③ Seleccione “Canon SELPHY CP1300”.
- Para mostrar la página web de la impresora desde las pantallas de configuración de la impresora en Mac OS se requiere autenticación. Inicie sesión y escriba ADMIN como nombre y canon como contraseña. Si ha cambiado la contraseña y no la recuerda, utilice [Restablecer configuración] en [Config. Wi-Fi] o [Rest. todo a predet.] en [Ajustes] en la SELPHY para restablecer la contraseña predeterminada.



# Impresión mediante USB desde un ordenador

Puede imprimir desde un ordenador conectando SELPHY al ordenador con un cable USB disponible en los comercios.

- Prepare este tipo de cable USB.
  - 2,5 m o más corto
  - Extremo de la SELPHY: Mini-B
- Extraiga cualquier tarjeta de memoria o unidad flash USB que haya insertada.
- Inserte un cassette de papel y un cartucho de tinta cargados en la SELPHY (📖 16).

## Impresión de imágenes (Windows)

### 1 Instale el controlador de la impresora.

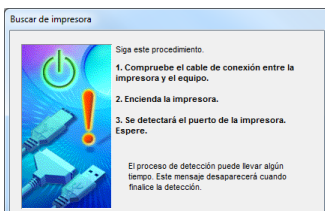
- Visite el sitio siguiente, descargue el controlador de la impresora SELPHY CP1300 y haga doble clic en él.  
<http://www.canon.com/icpd/>
- Siga las instrucciones que se muestran para completar la instalación.
- Si aparece la ventana Control de cuentas de usuario, siga las instrucciones de la pantalla.

### 2 Elija el método de conexión.

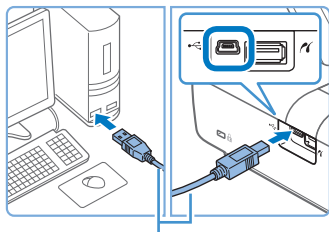
- En la pantalla donde se elige el método de conexión, seleccione [Usar con una conexión USB] y haga clic en [Siguiente].

### 3 Cuando aparezca la pantalla de la izquierda, conecte la impresora al ordenador.

- Asegúrese de que la SELPHY esté apagada.







Cable USB, se vende por separado

- Utilice el cable USB para conectar la SELPHY al ordenador.

#### **4 Encienda la impresora para completar el proceso de instalación.**

- Pulse el botón <⏻> para encender la SELPHY.
- Se instalará el controlador de la impresora.

#### **5 Acceda al cuadro de diálogo de impresión.**

- Inicie el software fotográfico, seleccione las imágenes que va a imprimir y acceda al cuadro de diálogo de impresión.
- Como impresora de destino, seleccione [Canon SELPHY CP1300].

#### **6 Elija las opciones de impresión.**

- Elija un tamaño de papel que coincida con el tamaño del cassette de papel y el cartucho de tinta de la SELPHY. Elija también la opción de impresión con bordes o sin bordes con los tamaños de papel que se muestran.
- Elija la orientación de la impresión y el número de copias que desee.

#### **7 Imprima.**



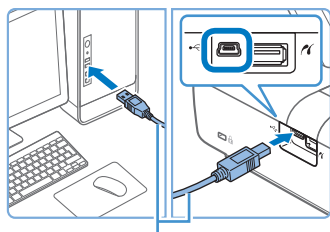
- Evite el modo de hibernación o de espera en el ordenador mientras la SELPHY esté conectada mediante USB. Si el ordenador entra en modo de hibernación con la SELPHY conectada a través de USB, haga despertar el ordenador sin desconectar el cable USB. Si la recuperación falla, reinicie el ordenador.



## Impresión de imágenes (Mac OS)

Puede imprimir desde un ordenador utilizando AirPrint.

Se recomienda actualizar a la versión más reciente de Mac OS.



Cable USB, se vende por separado

- 1 Conecte la SELPHY al ordenador con un cable USB.**
- 2 Acceda al cuadro de diálogo de impresión.**

- Inicie el software fotográfico, seleccione las imágenes que va a imprimir y acceda al cuadro de diálogo de impresión.
- Como impresora de destino, seleccione [Canon SELPHY CP1300].

- 3 Elija las opciones de impresión.**

- Especifique el tamaño del papel, la orientación y el número de copias.
- Elija uno de estos tamaños de papel.

Descripción del tamaño de papel	Tamaño de papel
Tamaño P	Postal
Tamaño C	54 x 86 mm

Si estos tamaños no están disponibles, seleccione [Gestionar tamaños personalizados] como tamaño de papel y escriba los tamaños manualmente.

- 4 Imprima.**

- Haga clic en [Imprimir] para imprimir.



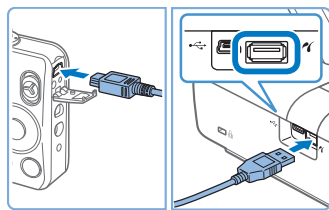
- Evite el modo de hibernación o de espera en el ordenador mientras la SELPHY esté conectada mediante USB. Si el ordenador entra en modo de hibernación con la SELPHY conectada a través de USB, haga despertar el ordenador sin desconectar el cable USB. Si la recuperación falla, reinicie el ordenador.



## Impresión mediante USB desde una cámara

Si conecta una cámara compatible con PictBridge (USB), podrá elegir imágenes con la cámara e imprimirlas.

- Prepare este tipo de cable USB.
  - Cable de 2,5 m o más corto, disponible en los comercios
  - Extremo de la SELPHY: Tipo A
- Extraiga cualquier tarjeta de memoria o unidad flash USB que haya insertada.
- Inserte un cassette de papel y un cartucho de tinta cargados en la SELPHY (16).



**1** Conecte la SELPHY a la cámara utilizando el cable USB.

**2** Encienda la SELPHY y a continuación la cámara, y entre en el modo de reproducción.

- Algunas cámaras mostrarán un icono .

**3** En la cámara, elija las imágenes y prepare la impresión.

- Utilice la cámara para iniciar la impresión.
- Después de imprimir, apague la SELPHY y la cámara, y desconecte el cable.





# Solución de problemas

## Alimentación

### La SELPHY no se enciende

- Confirme que el cable de corriente esté conectado y enchufado correctamente (📖20).
- Mantenga pulsado el botón <⏻> hasta que se muestre la pantalla de inicio (📖20).
- Cuando utilice una batería, confirme que esté cargada e insertada correctamente.

## Pantalla

### La pantalla de visualización de imágenes no se muestra

- Mientras se muestra la pantalla de ajustes de Foto Carné, pulse el botón <🏠> para mostrar la pantalla Inicio, pulse los botones <▲><▼> para elegir [Seleccionar e imprimir] y, a continuación, pulse el botón <OK>.

## Impresión

### No se puede imprimir

- Confirme que la SELPHY esté encendida (📖20).
- Confirme que el cassette de papel y el cartucho de tinta estén cargados correctamente (📖16, 📖17).
- Confirme que la cinta de la tinta no esté suelta (📖16).
- Confirme que esté utilizando papel diseñado especialmente para la SELPHY (📖3).
- Reemplace el cartucho de tinta y rellene el cassette de papel si es necesario (📖24).
- Confirme que esté utilizando la combinación correcta de papel, cassette de papel y cartucho de tinta (📖16).

### No se puede mostrar o imprimir imágenes de tarjetas de memoria o unidades flash USB

- Confirme que la tarjeta de memoria esté insertada por completo en la ranura correcta, con la etiqueta orientada hacia arriba (📖22, 23).
- Confirme que la unidad flash USB esté insertada por completo, con el lado correcto hacia arriba (📖22).
- Confirme que el tipo de imagen sea compatible (📖22).
- Confirme que no se haya insertado sin su adaptador una tarjeta de memoria que requiera el uso de un adaptador (📖22).
- Compruebe los tipos compatibles de unidad flash USB (📖78).



---

## No se puede imprimir desde una cámara

- Confirme que su cámara sea compatible con PictBridge (📖51, 📖67).
- Cuando imprima a través de USB, confirme que la SELPHY esté conectada directamente a la cámara con el cable USB (📖67).
- Confirme que quede suficiente carga en las baterías de la cámara. Si las baterías están agotadas, reemplácelas por otras completamente cargadas o por baterías nuevas.
- Retire de la SELPHY cualquier tarjeta de memoria o unidad flash USB.

---

## No se puede imprimir desde un ordenador

- Confirme que haya instalado correctamente el controlador de la impresora (📖64).
- Extraiga cualquier tarjeta de memoria o unidad flash USB que haya insertada.
- Cuando imprima mediante Wi-Fi, confirme que tanto la SELPHY como el ordenador estén conectados correctamente al punto de acceso (📖55).
- Cuando imprima a través de USB, confirme que la SELPHY esté conectada directamente al ordenador con el cable USB (📖64). Es posible que la impresora no funcione correctamente si se conecta a un ordenador a través de un concentrador USB.
- Windows: confirme que la impresora no esté fuera de línea. Si es así, haga clic con botón secundario del ratón en el icono de la impresora y póngala en línea.
- Mac OS: confirme que ha añadido la SELPHY a la lista de impresoras (📖62, 66). Si no se muestra, añada la SELPHY al ordenador de la manera siguiente.
  1. Desde [Preferencias del Sistema], abra [Impresoras y escáneres] o [Impresión y Escaneado].
  2. Haga clic en [+] bajo la lista.
  3. Seleccione “Canon SELPHY CP1300”.

---

## Falta la fecha o el número de archivo al imprimir desde tarjetas de memoria o unidades flash USB

- Confirme que la SELPHY esté configurada para imprimir la fecha o el número de archivo (📖43). Tenga en cuenta que los ajustes que aparecen en gris en la pantalla [Ajustes impresión] no están disponibles.  
Tenga en cuenta que, en la impresión DPOF, la impresión de la fecha o el número de archivo se configura en la cámara.

---

## Falta la fecha o el número de archivo al imprimir desde cámaras

- Confirme que se haya activado la opción de añadir la fecha o el número de archivo en la cámara. Tenga en cuenta que, con la configuración estándar de la cámara, se utilizará el ajuste de fecha y número de archivo de la SELPHY.



---

## La calidad de impresión es mala

- Confirme que la cinta de la tinta y el papel no estén sucios ni tengan polvo.
- Confirme que no haya polvo en el interior de la SELPHY (📖80).
- Confirme que no se haya formado condensación en la SELPHY (📖80).
- Confirme que la SELPHY no esté cerca de fuentes de ondas electromagnéticas o campos magnéticos fuertes.

---

## Los colores impresos no coinciden con los colores que se muestran

- Las impresoras y los dispositivos de visualización producen el color de maneras diferentes. Los colores también pueden parecer diferentes en función de la intensidad y de la temperatura de color de la iluminación del entorno de visualización del monitor, así como de la calibración del color del monitor.

---

## Las imágenes individuales se imprimen reducidas, en solo una posición de diseño

- Cambie los ajustes de [Diseño página] (📖41). Cuando se selecciona en [Diseño página] un diseño diferente de [1/pg.], las imágenes individuales se imprimen en una posición de diseño por cada hoja si se imprimen desde una cámara u otro dispositivo que solo pueda enviar una imagen a la vez.

---

## La impresión tarda demasiado

- La SELPHY detendrá temporalmente la impresión si supera una temperatura específica; esto no significa un problema. Espere a que la impresora se enfríe. Durante la impresión continua, en ambientes cálidos o si el interior de la impresora se calienta porque se bloquee la rejilla de ventilación de la parte posterior (📖12), es posible que la SELPHY deje de imprimir temporalmente y que la impresión tarde más tiempo.
- La impresión puede tardar algún tiempo, dependiendo del entorno de impresión. Si es así, intente imprimir de manera diferente: desde una tarjeta de memoria, mediante Wi-Fi o mediante USB.

---

## No se puede cancelar la impresión

- La impresión en curso, ya sea desde un smartphone, una cámara o un ordenador, no se puede cancelar desde la SELPHY utilizando el botón <↩>. Utilice el dispositivo desde el que esté imprimiendo para detener la impresión.

---

## Papel

---

### El papel no cabe en el cassette

- Confirme que el papel sea del mismo tamaño que el cassette de papel (📖3).



## Se producen problemas de alimentación del papel o frecuentes atascos del papel

- Confirme que el papel y el cassette estén insertados correctamente (📖16, 17).
- Confirme que haya menos de 19 hojas en el cassette.
- Confirme que no se hayan recogido 19 o más hojas en el cassette de papel.
- Confirme que esté utilizando papel diseñado especialmente para la SELPHY (📖3).

## No se puede imprimir la cantidad correcta (queda papel sin utilizar después de que se agote la tinta)

- Puede quedar algo de papel sin utilizar si la tinta se agota primero.

## Atascos de papel

- Si el papel sobresale por la ranura de expulsión del papel delantera o trasera (📖12), tire de él con cuidado. Si no puede retirar el papel tirando de él suavemente, no lo fuerce nunca. Apague la impresora y enciéndala otra vez. Repita hasta que se expulse el papel. Si apaga accidentalmente la impresora durante la impresión, reiníciela y espere a que se expulse el papel. Si se atasca el papel y no es posible retirarlo, póngase en contacto con el vendedor o con un Servicio de asistencia al cliente. No intente retirar el papel atascado a la fuerza, puesto que podría dañar la impresora.

## Wi-Fi

No utilice la impresora cerca de fuentes de interferencias para la señal Wi-Fi, tales como hornos de microondas, dispositivos Bluetooth u otros equipos que funcionen en la banda de 2,4 GHz.

## El SSID (nombre de red) de la impresora no se muestra al conectar con una cámara o un smartphone

- Elija como método de conexión [Conexión directa] (📖47, 52).
- Mantenga la impresora cerca de la cámara o del smartphone, sin ningún objeto entre ellos.

## El punto de acceso no se muestra en la impresora No se puede conectar la impresora al punto de acceso

- Elija como método de conexión [Mediante red Wi-Fi] (📖55).
- Confirme que el punto de acceso esté encendido y listo para la comunicación. Para ver instrucciones sobre cómo hacer la comprobación, consulte el manual del usuario del punto de acceso.
- Si hay muchos puntos de acceso pero no aparece el necesario, conecte utilizando WPS (📖55) o seleccionando [Ajustes manuales] cuando conecte a través de un punto de acceso (📖58).



- Mantenga la impresora cerca del punto de acceso, sin objetos entre ellos.
- Confirme que la contraseña sea correcta e intente conectarse otra vez.
- Confirme que el canal del punto de acceso esté entre 1 – 11. En lugar de usar la asignación automática de canales, es aconsejable especificar manualmente un canal dentro de este intervalo. Para ver instrucciones para la comprobación o el ajuste de la configuración, consulte el manual del usuario del punto de acceso.
- Si el punto de acceso filtra la comunicación por direcciones MAC o IP, registre en el punto de acceso la información de la impresora que se muestra al comprobar los ajustes (📖53).  
Para ver instrucciones para la comprobación o el ajuste de la configuración, consulte el manual del usuario del punto de acceso.
- En redes WEP sin DHCP, ajuste manualmente la dirección IP (📖53).

---

## No se puede conectar mediante Wi-Fi

- Intente reiniciar la SELPHY. Si continúa sin poder establecerse una conexión, compruebe los ajustes del punto de acceso u otro dispositivo para la conexión Wi-Fi.
- Si la conexión WPS no es posible, intente conectar utilizando [Buscar un punto de acceso] (📖58) o seleccionando [Ajustes manuales] cuando conecte a través de un punto de acceso (📖58).

---

## Se puede conectar con el punto de acceso, pero no se puede imprimir

- Extraiga cualquier tarjeta de memoria o unidad flash USB que haya insertada.
- No se puede imprimir cuando la impresora ya está imprimiendo un trabajo desde otro dispositivo, o cuando la impresora está conectada a una cámara.
- Confirme que la cámara, el smartphone o el ordenador desde el que va a imprimir esté conectado al mismo punto de acceso que la SELPHY.
- Compruebe la contraseña del punto de acceso e intente conectarse de nuevo (📖52).
- Si se muestra un mensaje después de escribir la contraseña correcta y pulsar el botón <OK> (📖59), confirme que la funcionalidad del servidor DHCP esté activada en el punto de acceso y que los ajustes de conexión de la SELPHY, tales como la dirección IP, sean correctos (📖53).
- Compruebe los ajustes del punto de acceso para confirmar que se permite la comunicación entre los dispositivos.





## La impresión tarda demasiado o se ha perdido la conexión Wi-Fi

- No utilice la impresora cerca de fuentes de interferencias para la señal Wi-Fi, tales como hornos de microondas, dispositivos Bluetooth u otros equipos que funcionen en la banda de 2,4 GHz.  
Tenga en cuenta que, aunque se muestre [📄] o [⌂], la transmisión de imágenes puede tardar algún tiempo.
- En conexiones directas (📖48, 51), mantenga la impresora cerca de la cámara o del smartphone, sin ningún objeto entre ellos.
- En conexiones a través de un punto de acceso (📖55), mantenga la impresora cerca del punto de acceso, sin ningún objeto entre ambos.

## No se puede conectar mediante Wi-Fi desde el ordenador

- Confirme que el controlador de la impresora esté correctamente instalado en Windows.
- En Windows, active [Detección de redes].
- En Mac OS, añada la SELPHY como una impresora para el ordenador (📖62).

## Mensaje mostrado al conectar una cámara o un smartphone

- Es posible conectar hasta 8 dispositivos a la vez utilizando [Conexión directa] y asignar direcciones IP hasta a 32 dispositivos. Si se intentan conectar más de 8 dispositivos, aparecerá un mensaje. En ese caso, desconecte uno de los dispositivos conectados a la impresora, pulse el botón <OK> de la impresora para quitar el mensaje, y luego conecte el nuevo dispositivo a la impresora. Si no es posible desconectar un dispositivo conectado, apague la impresora por un momento para desconectar todos los dispositivos, y luego vuélvala a encender.

## Mensajes de error

Los mensajes de error indican problemas con la SELPHY. Cuando los mensajes de error incluyan sugerencias para la solución de problemas, siga las instrucciones. Si solo se muestra un mensaje de error, siga las sugerencias de “Solución de problemas” (📖68).

Si el problema persiste, póngase en contacto con un Servicio de asistencia al cliente.



- Si se produce un problema mientras la SELPHY está conectada a otro dispositivo, es posible que también se muestre un mensaje de error en el dispositivo. Compruebe tanto la SELPHY como el dispositivo.



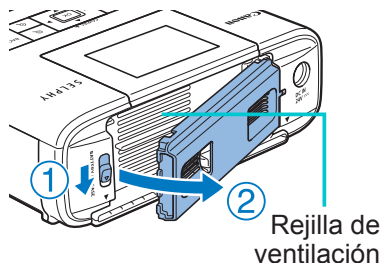
## Apéndice

### Impresión sin toma de alimentación

Para imprimir donde no haya una toma de alimentación disponible, utilice la batería NB-CP2LH (se vende por separado). Con una carga completa se puede imprimir hasta unas 54 hojas\* de papel de tamaño postal.

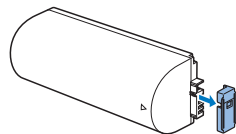
\* De acuerdo con las pruebas de Canon. Puede variar en función de las condiciones de impresión.

#### Colocación de la batería

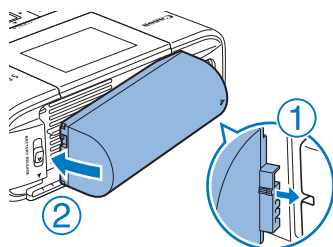


#### 1 Retire la tapa de montaje de la batería.

- Sujete el conmutador en la dirección de la flecha (1) y tire de la tapa hacia fuera para retirarla (2).



#### 2 Extraiga la tapa de los terminales de la batería.



#### 3 Introduzca la batería.

- Deslice el extremo de los terminales en la dirección de la flecha (1) e inserte el otro extremo (2) hasta que encaje en su lugar.







- También es compatible la batería NB-CP2L (se vende por separado). Con una carga completa se puede imprimir hasta unas 36 hojas\* de papel de tamaño postal.





\* De acuerdo con las pruebas de Canon. Puede variar en función de las condiciones de impresión.



## Carga de la batería antes del uso

- Una vez enchufada la SELPHY (📖20), se inicia la carga y  parpadea en la pantalla.
- Una vez finalizada la carga en unas cuatro horas (a temperatura ambiente),  deja de mostrarse.
- La SELPHY puede utilizarse incluso mientras  parpadea, encendiéndola (📖20). Sin embargo, la carga se detiene. Cuando la SELPHY se apaga,  comienza a parpadear de nuevo y la carga se reanuda.



- Para ver las precauciones relacionadas con la batería, consulte el manual del usuario de la batería.
- Cuando se muestre , antes de la carga, asegúrese de que la SELPHY se encuentre en un entorno a la temperatura de funcionamiento (📖78) y que se haya adaptado a la temperatura ambiente.
- Cuando  se muestra en rojo, la batería ha llegado al final de su vida útil. Compre una batería nueva.
- La visualización de  puede borrarse manteniendo pulsado cualquier botón diferente del botón <⏻> durante al menos 3 segundos. Si se pulsa cualquier botón diferente de <⏻> mientras la pantalla está apagada y la batería se está cargando, se muestra  durante unos 10 segundos.



## Almacenamiento de las copias

- Para eliminar el papel sobrante de los bordes de una copia, pliegue el papel a lo largo de las perforaciones y desprenda los bordes.
- Cuando escriba sobre las copias, utilice un rotulador de base grasa.
- Para evitar la decoloración, no almacene las copias donde la temperatura supere 40 °C, en lugares húmedos o con mucho polvo, ni expuestos a la luz directa del sol.
- Evite también las siguientes acciones, que pueden provocar decoloración, desvanecimiento o desplazamiento del color: pegar cinta adhesiva sobre la superficie impresa, dejar que la superficie impresa entre en contacto con vinilo o plástico, aplicar alcohol o disolventes volátiles a la superficie impresa o dejar la superficie impresa prensada con fuerza contra otras superficies u objetos durante períodos prolongados.
- Cuando almacene copias en un álbum, elija un álbum cuyas cubiertas para las fotos estén hechas de nailon, polipropileno o celofán.



- El color puede cambiar a lo largo del tiempo o en función de las condiciones de almacenamiento. Canon no se hace responsable de la decoloración.

## Después de la impresión

- ① Apague la SELPHY (📖20) y extraiga las tarjetas de memoria o unidades flash USB.
- ② Baje la pantalla para guardarla.
- ③ Desenchufe el cable de corriente de la toma y desconecte la clavija del alimentador de la SELPHY.
  - Si el alimentador de corriente se ha calentado, espere hasta que se haya enfriado antes de guardarlo.
- ④ Extraiga el cassette de papel y, a continuación, cierre la tapa del compartimento del cassette de papel. Deje el papel restante en el cassette y guárdelo en un lugar oscuro, fresco y seco, alejado del polvo.
  - Deje el cartucho de tinta en la SELPHY.
  - Guarde la SELPHY sobre una superficie plana, alejada de la luz del sol y del polvo. Si entra polvo en la SELPHY, puede producir bandas blancas en las fotos o dañar la impresora.



- Guarde los cartuchos de tinta adicionales en el paquete original o en una bolsa, alejados de la luz solar y del polvo.
- Guarde los cassettes de papel y los cartuchos de tinta sin utilizar en sus embalajes sin abrir, alejados de la luz del sol.

## Especificaciones

<b>Método de impresión</b>	Transferencia térmica de sublimación de tinta (con recubrimiento)	
<b>Resolución</b>	300 x 300 ppp	
<b>Gradación</b>	256 tonos por color	
<b>Tinta</b>	Tinta de color especial (Y/M/C/recubrimiento)	
<b>Papel</b>	Tamaño postal (papel fotográfico), tarjeta (papel fotográfico, etiquetas a página completa, hojas de 8 etiquetas y etiquetas cuadradas)	
<b>Tamaño de papel</b>	<b>Con márgenes perforados</b>	<b>Sin márgenes perforados</b>
Postal	100,0 x 177,0 mm	100,0 x 148,0 mm
Tarjeta	83,0 x 86,0 mm	54,0 x 86,0 mm
Etiqueta a página completa	54,0 x 86,0 mm	–
Etiqueta en hoja de 8 etiquetas	22,0 x 17,3 mm	–
Etiqueta cuadrada	54,0 x 54,0 mm	–
<b>Velocidad de impresión*1</b>		
Postal	Aprox. 47 seg.	(Aprox. 58 seg.)*2
Tarjeta	Aprox. 27 seg.	(Aprox. 32 seg.)*2
<b>Sistema de alimentación</b>	Alimentación automática desde el cassette de papel	
<b>Sistema de expulsión</b>	Expulsión automática al cassette de papel	
<b>Pantalla</b>	Pantalla en color TFT LCD inclinable de 8,1 cm (3,2 in.)	



## Interfaces

USB de alta velocidad	Puerto Tipo A para dispositivos compatibles con PictBridge
Tarjetas de memoria	Puerto Mini-B para ordenadores SD, SDHC, SDXC, miniSD* <sup>3</sup> , miniSDHC* <sup>3</sup> , microSD* <sup>3</sup> , microSDHC* <sup>3</sup> y microSDXC* <sup>3</sup>
Red LAN inalámbrica	Estándares: IEEE 802.11b/g Canales compatibles: 1 – 11 Modos de comunicación: Modo de infraestructura* <sup>4</sup> Transmisión: DSSS (IEEE 802.11b) y OFDM (IEEE 802.11g) Seguridad: Sin seguridad, WEP, WPA-PSK (AES/TKIP) y WPA2-PSK (AES/TKIP)

## Unidades flash USB

### Temperatura de funcionamiento

### Humedad de funcionamiento

### Alimentación

### Consumo eléctrico

### Dimensiones

### Peso (solo el cuerpo de la impresora)

### Consumo eléctrico

### Dimensiones

### Peso (solo el cuerpo de la impresora)

Solo formato FAT o exFAT

5 – 40 °C

20 – 80%

Alimentador de corriente CA-CP200 B

Batería NB-CP2LH (se vende por separado)

60 W máximo (en espera: 4 W máximo)

180,6 x 63,3 x 135,9 mm

Aprox. 860 g

\*1 Desde la pasada de impresión inicial en amarillo hasta la expulsión

\*2 El tiempo entre paréntesis es con un diseño de [Acabado] (1 – 3) seleccionado.

\*3 Requiere un adaptador dedicado opcional

\*4 Compatible con Wi-Fi Protected Setup



---

## Alimentador de corriente CA-CP200 B

Entrada nominal	100 – 240 V CA (50/60 Hz) 1,0 A (100 V) – 0,6 A (240 V)
Salida nominal	24 V CC, 1,8 A
Temperatura de funcionamiento	0 – 40 °C

---



## Batería NB-CP2LH (se vende por separado)

Tipo	Batería de ion de litio recargable
Tensión nominal	22,2 V CC
Capacidad nominal	1290 mAh
Ciclos de carga	Aprox. 300 veces
Temperatura de funcionamiento	5 – 40 °C

- Todos los datos se basan en pruebas realizadas por Canon.
- El aspecto o las especificaciones de la impresora están sujetos a cambios sin previo aviso.



## Manipulación y mantenimiento

- No someta la impresora a una fuerza excesiva, lo que puede dañarla o provocar atascos de papel.
- No exponga la impresora a insecticidas u otras sustancias volátiles. Además, no guarde la impresora en contacto con productos de goma, vinilo o plástico durante largos períodos de tiempo, dado que la carcasa podría deformarse.
- Evite la condensación en la impresora, algo que puede ocurrir cuando se traslade de entornos fríos a entornos cálidos. Ponga la impresora en una bolsa de plástico cerrada y déjela adaptarse a la nueva temperatura antes de quitar la bolsa. Si se forma condensación, deje que la impresora se seque de manera natural a temperatura ambiente antes de utilizarla otra vez.
- Si la impresora se ensucia, límpiela con un paño suave y seco.
- Si la rejilla de ventilación ( 12) se ensucia, extraiga el cartucho de tinta ( 24) antes de limpiar el polvo, para evitar que entre polvo en su interior y afecte a la calidad de la impresión.



- No limpie nunca la impresora con disolventes tales como benceno o con detergente neutro, lo que podría provocar la deformación o el decapado de la carcasa.





---

## Marcas comerciales y licencias

- Microsoft y Windows son marcas comerciales de Microsoft Corporation, registradas en los Estados Unidos y/o en otros países.
- Macintosh y Mac OS son marcas comerciales de Apple Inc., registradas en los EE.UU. y en otros países.
- App Store, iPhone, iPad y AirPrint son marcas comerciales de Apple Inc.
- El logotipo de SDXC es una marca comercial de SD-3C, LLC.
- Wi-Fi®, Wi-Fi Alliance®, WPA™, WPA2™ y Wi-Fi Protected Setup™ son marcas comerciales o marcas comerciales registradas de Wi-Fi Alliance.
- Todas las demás marcas comerciales son propiedad de sus respectivos dueños.
- Este dispositivo incorpora la tecnología exFAT bajo licencia de Microsoft.
- Partes del código utilizado en este firmware se basan en parte en el trabajo de Independent JPEG Group.
- Based on XySSL: Copyright (C) 2006-2008 Christophe Devine  
Copyright (C) 2009 Paul Bakker <polarssl\_maintainer at polarssl dot org> All rights reserved.

---

## Exención de responsabilidad

- Está prohibido reimprimir, transmitir o guardar en un sistema de recuperación cualquier parte de esta guía sin el permiso de Canon.
- Canon se reserva el derecho a modificar el contenido de esta guía en cualquier momento y sin previo aviso.
- Las ilustraciones y capturas de pantalla de esta guía pueden diferir ligeramente de las que aparezcan en el equipo real.
- A pesar de todo lo anterior, Canon no acepta ninguna responsabilidad por los daños debidos a un uso erróneo de sus productos.



## Precauciones relacionadas con Wi-Fi (LAN inalámbrica)

- Países y regiones que permiten el uso de WLAN
  - El uso de WLAN está restringido en algunos países y regiones, y su uso ilegal puede ser sancionable bajo las normativas nacionales o locales. Para evitar el incumplimiento de las normativas sobre WLAN, visite el sitio web de Canon para comprobar dónde se permite su uso. Tenga en cuenta que Canon no será responsable de ningún problema derivado del uso de WLAN en otros países o regiones.
- Cualquiera de las siguientes acciones puede conllevar una sanción legal:
  - Alterar o modificar el producto
  - Quitar las etiquetas de certificación del producto
- De acuerdo con la normativa legal relativa al intercambio y comercio con el extranjero, se requiere un permiso de exportación (o permiso de transacción de servicios) emitido por el gobierno de Japón para poder exportar recursos o servicios estratégicos (incluido este producto) fuera de Japón.
- Dado que este producto incluye software de codificación americano, queda sometido a la normativa de administración de exportaciones de los EE.UU. y no se puede exportar ni llevar a un país que se encuentre bajo embargo comercial de los EE.UU.
- Asegúrese de anotar la configuración que utilice para la LAN inalámbrica.

La configuración de la LAN inalámbrica guardada en este producto puede cambiar o borrarse debido a un uso incorrecto del producto, a los efectos de las ondas de radio o la electricidad estática, a accidentes o a fallos de funcionamiento. Asegúrese de anotar la configuración de la LAN inalámbrica por precaución. Tenga en cuenta que Canon no se responsabilizará de los daños directos o indirectos ni la pérdida de ingresos resultantes de la degradación o la desaparición del contenido.
- Si va a transferir este producto a otra persona, desecharlo o enviarlo a reparar, asegúrese de anotar la configuración de la LAN inalámbrica y restablecer el producto a su configuración predeterminada (borrando, así, la configuración actual) si es necesario.
- Canon no ofrecerá compensación alguna por los daños resultantes de la pérdida o el robo del producto.

Canon no se responsabilizará por los daños o pérdidas resultantes del acceso o el uso no autorizado de los dispositivos de destino registrados en este producto debidos a la pérdida o el robo del producto.



- Asegúrese de utilizar el producto como se indica en esta guía. Asegúrese de utilizar la función de LAN inalámbrica de este producto siguiendo las directrices indicadas en esta guía. Canon no se responsabilizará de daños o pérdidas si las funciones y el producto se utilizan de un modo distinto al descrito en esta guía.
- No utilice la función de LAN inalámbrica de este producto cerca de equipos médicos o de otros equipos electrónicos. El uso de la función de LAN inalámbrica cerca de equipos médicos u otros equipos electrónicos puede afectar al funcionamiento de tales dispositivos.

---

## **Precauciones relativas a las interferencias por ondas de radio**

Este producto puede recibir interferencias de otros dispositivos que emitan ondas de radio. Para evitar interferencias, asegúrese de utilizar este producto lo más lejos posible de tales dispositivos o evite utilizar éstos al mismo tiempo que este producto.

---

## **Precauciones de seguridad**

Dado que Wi-Fi utiliza ondas de radio para transmitir señales, se requieren precauciones de seguridad más estrictas que al utilizar un cable LAN.

Tenga en cuenta lo siguiente cuando utilice Wi-Fi.

- Utilice solo las redes para las que tenga autorización de uso. Este producto busca las redes Wi-Fi que hay en las inmediaciones y muestra los resultados en la pantalla. Puede que se muestren también redes para las que no tenga autorización de uso (redes desconocidas). No obstante, el intento de conectarse a estas redes o su uso podría considerarse un acceso no autorizado. Asegúrese de utilizar solo las redes para las que tenga autorización de uso y no intente conectarse a otras redes desconocidas.

Si no se configuran debidamente los ajustes de seguridad, pueden producirse los siguientes problemas:

- Control de las transmisiones  
Terceras partes con malas intenciones pueden controlar sus transmisiones por Wi-Fi e intentar obtener los datos que envíe.



- Acceso no autorizado a la red  
Terceras partes con malas intenciones pueden obtener un acceso no autorizado a la red que usted utiliza para robar, modificar o destruir información.

Además, usted podría resultar víctima de otros tipos de acceso no autorizado, como la suplantación de identidad (es decir, una persona asume una identidad para acceder a información no autorizada) o ataques de trampolín (es decir, una persona accede a su red sin autorización para utilizarla como trampolín y encubrir sus huellas al infiltrarse en otros sistemas).

Para evitar que se produzcan estos tipos de problemas, asegure bien su red Wi-Fi.

Solo debe utilizar la función Wi-Fi de este producto si entiende bien la seguridad Wi-Fi. Cuando establezca los ajustes de seguridad, debe mantener un equilibrio entre los riesgos y la comodidad.

---

## **Durante la impresión**

No desconecte la impresora de otros dispositivos hasta que la impresión haya finalizado; de lo contrario, es posible que se produzcan copias incompletas o incorrectas.

---

## **Precauciones antes de reparar, desechar o transferir la propiedad**

Si ha guardado información de seguridad, tales como contraseñas Wi-Fi, en la SELPHY, es posible que esta información continúe estando en la impresora.

Antes de transferir la propiedad, desechar el producto o enviarlo para una reparación, haga lo siguiente para evitar la fuga de información.

- Para borrar la información de seguridad guardada, elija [Restablecer configuración] en la configuración de Wi-Fi.



## Licencia de súplica WPA

### WPA Supplicant

Copyright (c) 2003-2012, Jouni Malinen <j@w1.fi> and contributors All Rights Reserved. This program is licensed under the BSD license (the one with advertisement clause removed).

If you are submitting changes to the project, please see CONTRIBUTIONS file for more instructions.

### License

This software may be distributed, used, and modified under the terms of BSD license: Redistribution and use in source and binary forms, with or without modification, are permitted provided that the following conditions are met:

1. Redistributions of source code must retain the above copyright notice, this list of conditions and the following disclaimer.
2. Redistributions in binary form must reproduce the above copyright notice, this list of conditions and the following disclaimer in the documentation and/or other materials provided with the distribution.
3. Neither the name(s) of the above-listed copyright holder(s) nor the names of its contributors may be used to endorse or promote products derived from this software without specific prior written permission.

THIS SOFTWARE IS PROVIDED BY THE COPYRIGHT HOLDERS AND CONTRIBUTORS "AS IS" AND ANY EXPRESS OR IMPLIED WARRANTIES, INCLUDING, BUT NOT LIMITED TO, THE IMPLIED WARRANTIES OF MERCHANTABILITY AND FITNESS FOR A PARTICULAR PURPOSE ARE DISCLAIMED. IN NO EVENT SHALL THE COPYRIGHT OWNER OR CONTRIBUTORS BE LIABLE FOR ANY DIRECT, INDIRECT, INCIDENTAL, SPECIAL, EXEMPLARY, OR CONSEQUENTIAL DAMAGES (INCLUDING, BUT NOT LIMITED TO, PROCUREMENT OF SUBSTITUTE GOODS OR SERVICES; LOSS OF USE, DATA, OR PROFITS; OR BUSINESS INTERRUPTION) HOWEVER CAUSED AND ON ANY THEORY OF LIABILITY, WHETHER IN CONTRACT, STRICT LIABILITY, OR TORT (INCLUDING NEGLIGENCE OR OTHERWISE) ARISING IN ANY WAY OUT OF THE USE OF THIS SOFTWARE, EVEN IF ADVISED OF THE POSSIBILITY OF SUCH DAMAGE.

\* El texto anterior está escrito en inglés porque así está estipulado.